



МИНИСТЕРСТВО ПРИРОДНЫХ РЕСУРСОВ И ОХРАНЫ ОКРУЖАЮЩЕЙ СРЕДЫ РЕСПУБЛИКИ БЕЛАРУСЬ
ГОСУДАРСТВЕННОЕ УЧРЕЖДЕНИЕ «РЕСПУБЛИКАНСКИЙ ЦЕНТР ПО ГИДРОМЕТЕОРОЛОГИИ, КОНТРОЛЮ
РАДИОАКТИВНОГО ЗАГРЯЗНЕНИЯ И МОНИТОРИНГУ ОКРУЖАЮЩЕЙ СРЕДЫ»

АГРОМЕТЕОРОЛОГИЧЕСКИЙ БЮЛЛЕТЕНЬ

за первую декаду марта 2024 года

№ 3



У Д К 630 : 551, 50 (047)

Освещаются агрометеорологические условия для зимующих культур и начала полевых сельскохозяйственных работ на территории Республики Беларусь

СО Д Е Р Ж А Н И Е

1. Основные метеорологические особенности..... 3
2. Агрометеорологические условия для зимующих культур и начала полевых работ4

АГРОМЕТЕОРОЛОГИЧЕСКИЙ БЮЛЛЕТЕНЬ

№ 3

Редактор Клинецвич О.М. 12.03.2024

Начальник государственного учреждения «Республиканский центр по гидрометеорологии, контролю радиоактивного загрязнения и мониторингу окружающей среды» В.М.Бабок

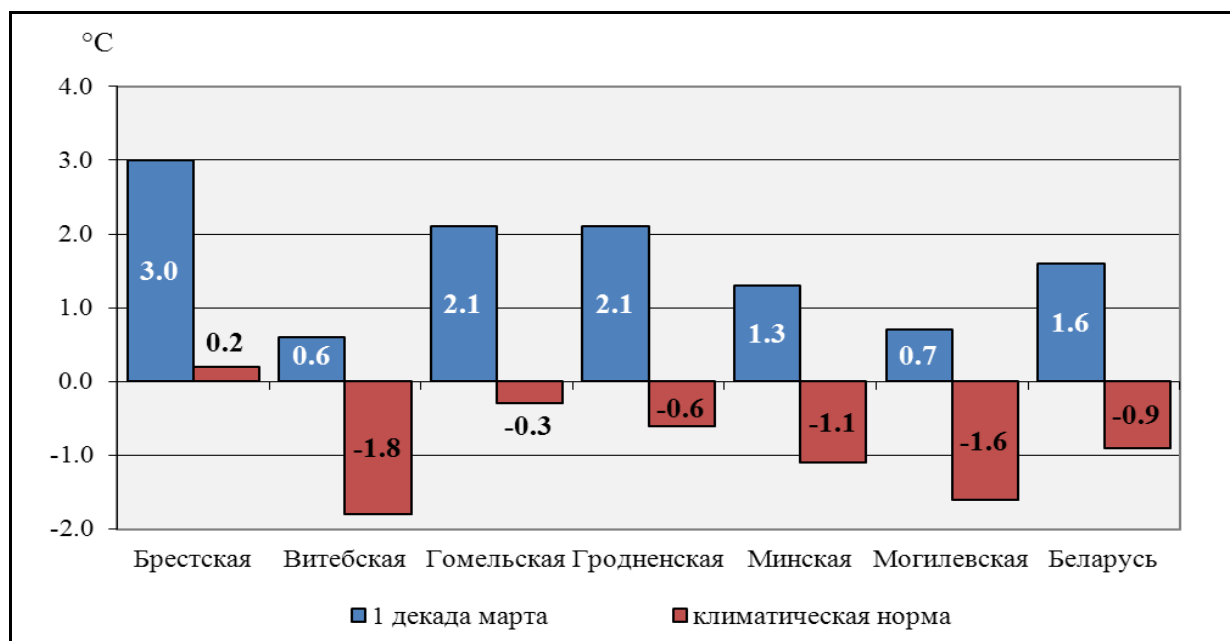
Государственное учреждение «Республиканский центр по гидрометеорологии, контролю радиоактивного загрязнения и мониторингу окружающей среды» г. Минск, пр. Независимости, 110.

Отдел агрометеорологии 373 21 02

~ При использовании информации ссылка на государственное учреждение «Республиканский центр по гидрометеорологии, контролю радиоактивного загрязнения и мониторингу окружающей среды» обязательна

ОСНОВНЫЕ МЕТЕОРОЛОГИЧЕСКИЕ ОСОБЕННОСТИ

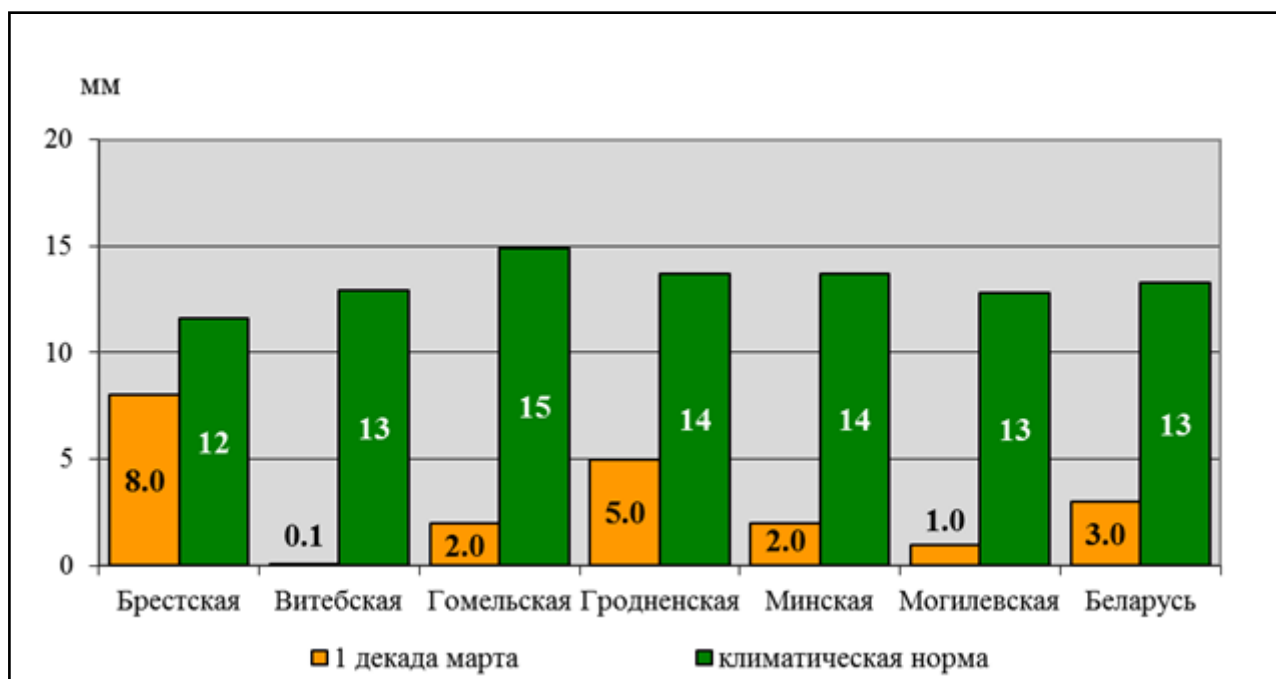
Средняя температура воздуха за первую декаду марта была на 2,5°C выше климатической нормы и составила в среднем по Беларуси +1,6°C. Положительная аномалия температуры воздуха достигла наибольших значений на территории Брестской области (2,8°C).



Средняя температура воздуха за первую декаду марта и климатическая норма по областям и Республике Беларусь

Наиболее теплая погода наблюдалась в первой пятидневке. Преобладающая максимальная температура воздуха была +5 +9°C, в самые теплые дни в юго-западной половине страны повышалась до +10 +12°C. Температура воздуха ночью преимущественно находилась в пределах -2, +3°C. Во второй половине декады температурный режим понизился – в ночные часы воздух выхолаживался до -3 -8°C, минимальная температура воздуха (-8,8°C) отмечена на станции Езерище. Дневная температура воздуха в северо-восточной половине республики в это время чаще всего не превышала +1 +4°C, иногда местами оставалась слабо отрицательной.

В среднем по стране выпало 3 мм осадков или 22% климатической нормы. На большей части территории страны отмечался значительный дефицит увлажнения. Во многих районах Витебской и на отдельных пунктах наблюдения Могилевской области на протяжении декады осадков не было. Исключением стали крайние юго-западные районы, где осадков выпало 150-170% декадной нормы. Наибольшее количество осадков зарегистрировано в Брестской области – 8 мм или 72% декадной нормы, меньше всего осадков выпало на территории Витебской области – 0,1 мм или 1% декадной нормы.



Количество осадков за первую декаду марта и климатическая норма по областям и Республике Беларусь

Осадки выпадали в виде дождя, снега и мокрого снега. На последний день декады снежный покров в основном отсутствовал. Только местами на северо-востоке Могилевской области сохранялся снег высотой 1 см и менее.

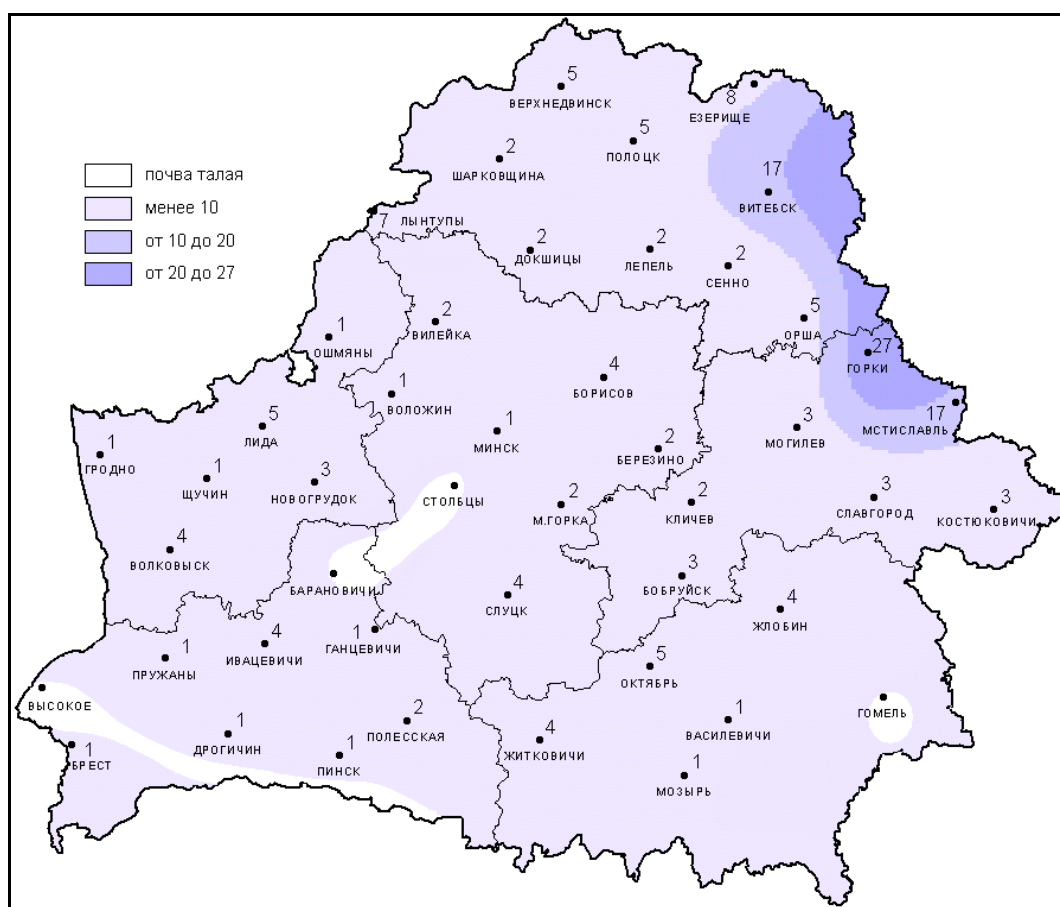
Максимальная скорость ветра зарегистрирована на станции Костюковичи и составила 15 м/с.

ФАР. Количество фотосинтетически активной радиации (ФАР) составило 44-58 МДж/м², что в пределах нормы и больше.

АГРОМЕТЕОРОЛОГИЧЕСКИЕ УСЛОВИЯ ДЛЯ ЗИМУЮЩИХ КУЛЬТУР И НАЧАЛА ПОЛЕВЫХ РАБОТ

Теплая погода в первой половине декады способствовала просыханию и прогреванию почвы преимущественно в южной части Беларуси. В Брестской, во многих районах Гомельской и местами в Минской области на легких почвах верхний 10-сантиметровый слой почвы достиг умеренно влажного состояния и прогрелся до +5 +7°C. В начале декады на юго-западе страны (МС Брест, МС Высокое) температура почвы повышалась до +8°C. На площадях с просохшими почвами стала возможна их обработка, внесение удобрений, проведение мероприятий по закрытию влаги. В Брестской и в Гомельской области выборочно начался сев ранних яровых культур. На большей территории Беларуси сохранялось сильное и избыточное увлажнение верхнего слоя почвы. Из-за отрицательных ночных температур наблюдалось подмерзание верхнего слоя почвы, более существенное во второй половине декады. Средняя температура почвы

на глубине 10 см понизилась до $+1$ $+4^{\circ}\text{C}$. В крайних северо-восточных районах Беларуси по состоянию на 10 марта в почве сохранялся мерзлый слой толщиной 17-27 см, здесь нижняя граница промерзания почвы находилась на глубине 30-40 см.



**Распределение толщины мерзлого слоя почвы (см)
на конец первой декады марта**

Понижение температурного режима во второй половине декады сдерживало начало активной вегетации озимых культур. Для озимого рапса, как культуры наиболее чувствительной к перепадам температуры в ранневесенний период (в отдельные ночи температура воздуха понижалась до -7 -8°C), условия складывались не лучшим образом, местами возможны повреждения растений низкими температурами.

Во второй декаде марта из-за отсутствия устойчивого тепла агрометеорологическая обстановка существенно не улучшится. Температура почвы на большей территории республики останется пониженной, в ночное время во многих районах верхний слой по-прежнему будет подмерзать.

Первый заместитель
начальника Белгидромета

С.А.Кузьмич