



МИНИСТЕРСТВО ПРИРОДНЫХ РЕСУРСОВ И ОХРАНЫ ОКРУЖАЮЩЕЙ СРЕДЫ РЕСПУБЛИКИ БЕЛАРУСЬ

ГОСУДАРСТВЕННОЕ УЧРЕЖДЕНИЕ «РЕСПУБЛИКАНСКИЙ ЦЕНТР ПО ГИДРОМЕТЕОРОЛОГИИ,
КОНТРОЛЮ РАДИОАКТИВНОГО ЗАГРЯЗНЕНИЯ И МОНИТОРИНГУ ОКРУЖАЮЩЕЙ СРЕДЫ»

АГРОМЕТЕОРОЛОГИЧЕСКИЙ БЮЛЛЕТЕНЬ

за первую декаду октября 2020 года

№ 24



У Д К 630: 551, 50 (047)

Освещаются агрометеорологические условия, складывающиеся для сельскохозяйственных культур и проведения полевых работ на территории Республики Беларусь

СО Д Е Р Ж А Н И Е

1. Основные метеорологические особенности..... 3
2. Агрометеорологические условия для сельскохозяйственных культур и проведения полевых работ.....4

АГРОМЕТЕОРОЛОГИЧЕСКИЙ БЮЛЛЕТЕНЬ

№ 24

Редактор Мельчакова Н.В. 13.10.2020

Начальник государственного учреждения «Республиканский центр по гидрометеорологии, контролю радиоактивного загрязнения и мониторингу окружающей среды» А.В.Коновальчик

Государственное учреждение "Республиканский центр по гидрометеорологии, контролю радиоактивного загрязнения и мониторингу окружающей среды" г. Минск, пр. Независимости, 110.

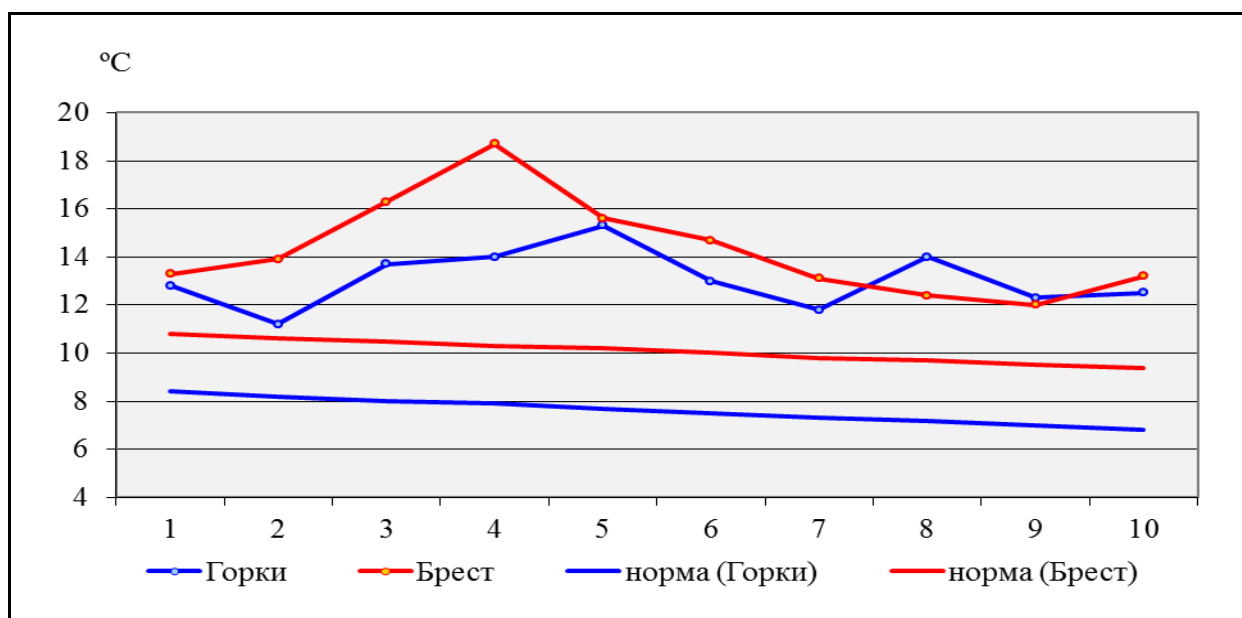
Отдел агрометеорологии 373 21 02

~ При использовании информации ссылка на государственное учреждение «Республиканский центр по гидрометеорологии, контролю радиоактивного загрязнения и мониторингу окружающей среды» обязательна

ОСНОВНЫЕ МЕТЕОРОЛОГИЧЕСКИЕ ОСОБЕННОСТИ

Первая декада октября была очень теплой со средней по Беларуси температурой воздуха $+14,0^{\circ}\text{C}$, что выше климатической нормы на $5,4^{\circ}\text{C}$. Положительная аномалия температуры достигла наибольших значений в Гомельской области (в среднем по области $+5,9^{\circ}\text{C}$). Такая теплая первая декада октября отмечена впервые, начиная с 1977 года.

Преобладающая дневная температура воздуха находилась в пределах $+15$ $+20^{\circ}\text{C}$. В самые теплые сутки на значительной территории республики температура воздуха днем повышалась до $+21$ $+24^{\circ}\text{C}$. Максимальное значение температуры $+24,4^{\circ}\text{C}$ отмечено в Бресте. Минимальная температура воздуха чаще всего не опускалась ниже $+8$ $+13^{\circ}\text{C}$. Лишь в отдельные ночи в ряде районов воздух охлаждался до $+3$ $+7^{\circ}\text{C}$. Минимальное значение температуры воздуха за декаду зарегистрировано на станции Лынтупы ($+2,3^{\circ}\text{C}$).

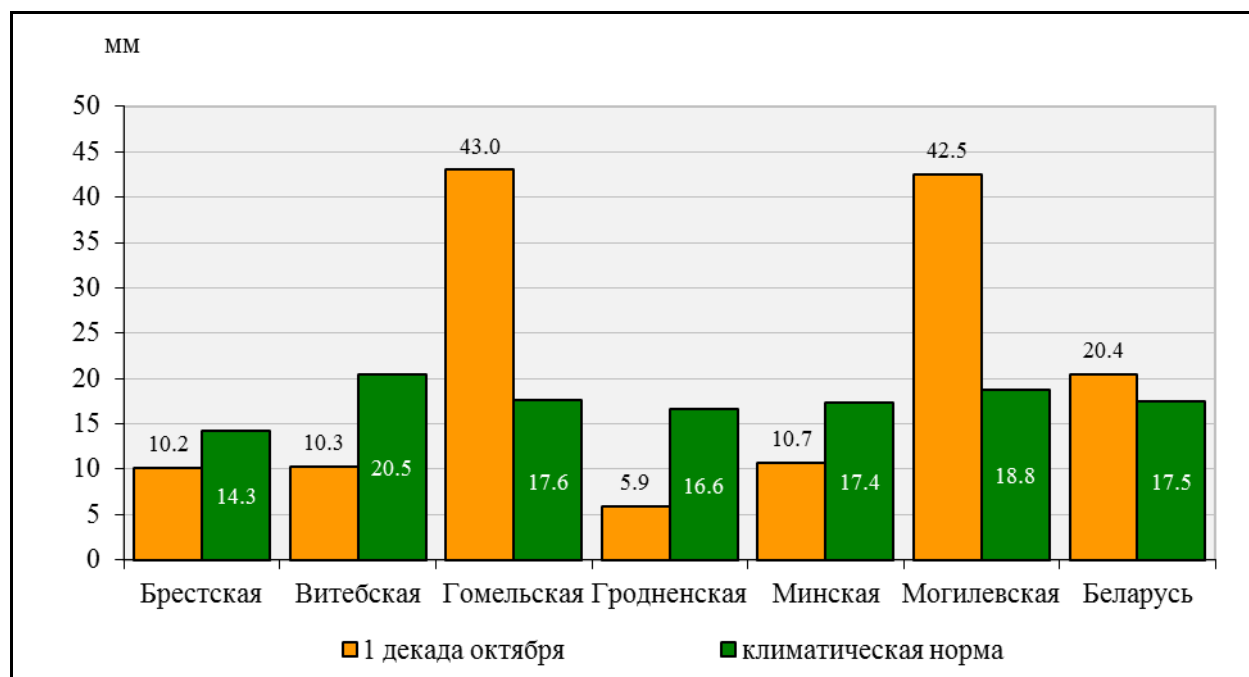


Ход средней суточной температуры воздуха в Бресте и в Горках за первую декаду октября

За декаду в среднем по республике выпало 20,4 мм осадков, что составило 117% климатической нормы за декаду. По территории страны осадки распределялись крайне неравномерно. Избыток осадков отмечался на территории Могилевской и Гомельской областей (226% и 244% декадной нормы соответственно). Во всех остальных областях наблюдался недобор осадков. Наименьшее количество осадков за декаду отмечено в Гродненской области (5,9 мм или 36% декадной нормы). На отдельных пунктах наблюдения на протяжении декады выпало менее 5 мм осадков.

Максимальное суточное количество осадков зарегистрировано на метеостанциях Кличев (32 мм) и Гомель (33 мм). В отдельные дни декады усиливался ветер до 15-19 м/с, максимальное его значение (19 м/с)

зарегистрировано в Новогрудке. В ночные и утренние часы местами наблюдались туманы.



Количество осадков за первую декаду октября и климатическая норма по областям и Республике Беларусь

Средняя за декаду относительная влажность воздуха на большей территории Беларуси составила 75-87%.

Продолжительность солнечного сияния в большинстве районов страны составила около 20-30 часов, что на 10-20 часов меньше, чем обычно, в ряде районов на юго-западе республики продолжительность солнечного сияния оказалась близка к средним многолетним значениям – 35-40 часов.

ФАР. Количество фотосинтетически активной радиации (ФАР), используемое растениями для фотосинтеза, определялось 25-34 МДж/м², при норме 33-41 МДж/м².

АГРОМЕТЕОРОЛОГИЧЕСКИЕ УСЛОВИЯ ДЛЯ СЕЛЬСКОХОЗЯЙСТВЕННЫХ КУЛЬТУР И ПРОВЕДЕНИЯ ПОЛЕВЫХ РАБОТ

В первой половине декады небольшие дожди не создавали серьезных помех для уборки картофеля, сахарной свеклы, кукурузы, поздних овощей. В дальнейшем в большинстве районов восточной половины республики частые и иногда сильные дожди осложняли проведение полевых сельскохозяйственных работ. В Могилевской, на большей территории Гомельской, а также в восточных районах Витебской области верхний

10-сантиметровый слой почвы был переувлажнен. На таких площадях проведение уборочных работ, агротехнических мероприятий по уходу за посевами озимых культур, подъем зяби были затруднены. Вместе с тем дожди пополнили содержание почвенной влаги, улучшив условия для развития озимых культур. В западной части страны, где в прошедшей декаде сохранялся недобор осадков, во многих районах влагообеспеченность озимых посевов оставалась удовлетворительной и недостаточной.

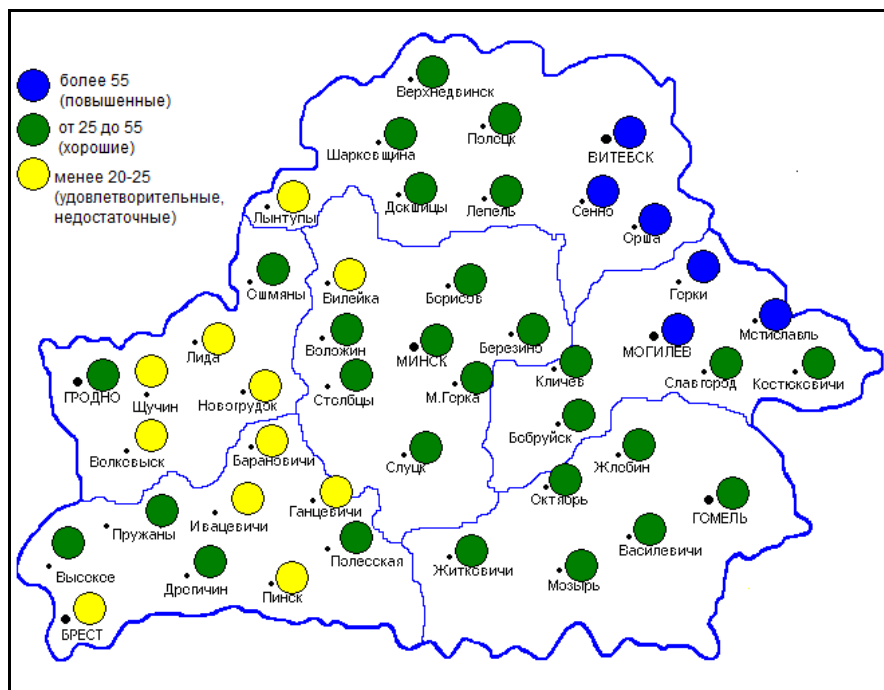
Ожидаемая во второй декаде октября неустойчивая погода будет осложнять агрометеорологические условия для проведения уборки сельскохозяйственных культур. В то же время прогнозируемые дожди улучшат увлажнение почвы в западной части Беларуси. Во второй половине декады из-за угрозы ночных заморозков не следует оставлять на полях выкопанный картофель и корнеплоды. Ожидаемые заморозки могут повредить листья необранной кукурузы, что приведет к ухудшению качества заготавливаемого силоса.

Озимые (рожь, пшеница, тритикале). Теплая погода в прошедшей декаде и на большей территории республики достаточная влагообеспеченность способствовали появлению всходов на поздних посевах и дальнейшему развитию озимых зерновых культур. За декаду сумма эффективных температур выше $+5^{\circ}\text{C}$ составила $75-100^{\circ}\text{C}$, превысив обычные значения на $40-60^{\circ}\text{C}$. За период с начала сева озимых зерновых культур по 10 октября эффективных температур выше $+5^{\circ}\text{C}$ накопилось от 350°C в среднем по Витебской области до 420°C в среднем по Гомельской области, что на $130-150^{\circ}\text{C}$ больше средних многолетних значений.

Прошедшие дожди обусловили увеличение запасов влаги в почве преимущественно в восточной половине республики. По результатам инструментального определения влажности, проведенного 8 октября, на большей территории Беларуси в пахотном слое почвы содержалось от 25 мм до 55 мм продуктивной влаги, что достаточно для роста и развития озимых культур. На востоке Витебской, в северо-восточных и центральных районах Могилевской области запасы почвенной влаги были повышенные – в пахотном слое около 60-70 мм. Из-за наблюдавшегося дефицита осадков во многих районах западной части страны сохранялись удовлетворительные и недостаточные запасы продуктивной влаги – в пахотном горизонте почвы содержалось менее 20-25 мм.

На большинстве площадей, у озимых зерновых культур отмечены всходы и 3-й лист, кущение наблюдалось на посевах, произведенных до середины сентября. Густота озимых зерновых культур на большинстве наблюдательных участков хорошая – на 1 м^2 насчитывается 320-500 растений, на отдельных полях – около 650 растений. На поздних октябрьских посевах шло прорастание зерна. Преобладающие визуальные оценки состояния озимых хорошие. В связи с ожидаемым в середине

октября понижением температурного режима развитие озимых культур замедлится.



Запасы продуктивной влаги (мм) в пахотном слое почвы под озимыми зерновыми культурами на 8 октября

Озимый рапс. У озимого рапса продолжалось формирование листовой розетки. Визуальные оценки состояния посевов по данным метеостанций в основном хорошие.

Первый заместитель
начальника Белгидромета

С.А.Кузьмич