

СЕЛЬСКО-ХОЗЯЙСТВЕННАЯ БИБЛИОТЕКА.

ТОМАТЪ

ВЪ



СЪВЕРНОЙ ПОЛОСЪ ОГОРОДНИЧЕСТВА.

Составилъ М. В. Рытовъ.

Съ 11 рисунками



Издательство  П. П. Сойкина

 Типографія 

Петроградъ, Стремянная, 12. собств. д.

1916.

Издательство П. П. Сойкина, Петроградъ, Стремянная, 12.

При выпискѣ книгъ одновременно на сумму не менѣе 2 р., пересылка бесплатна.

Земельный голодъ и борьба съ нимъ. Сост. П. А. Тверской. Цѣна 50 коп., съ перес. 70 коп.

Какъ устраивать обыкновенные колодцы. Составилъ агрономъ-техникъ В. Л. Максимовъ. Изданіе 2-е. Съ подробными рисунками и чертеж. Цѣна 30 коп., съ перес. 40 коп.

Кирпичное производство. Практич. руководство къ выдѣлкѣ и обжигу кирпича. Описание печей для обжига разныхъ (наиболѣе примѣнимыхъ) системъ. Гражд. инж. С. Зарина. Изданіе 2-е. Цѣна 50 коп., съ перес. 65 коп.

Кожевенное производство. Выдѣлка и отдѣлка кожъ для обуви. Полное руководство, составленное на основаніи долголѣтней практики И. П. Кривцовымъ. Изд. 2-е. Съ мног. чертежами. Ц. 1 р., съ перес. 1 р. 20 к.

Кожныя болѣзни домашнихъ животныхъ и ихъ леченіе испытанными средствами. Составилъ ветеринарный врачъ В. И. Некрасовъ. Съ 13 рисунками. Цѣна 30 коп., съ перес. 40 коп.

Кормленіе крупнаго рогатаго скота, примѣнительно къ условіямъ русскихъ хозяйствъ. Полное руководство. Проф. И. И. Калугина. Изданіе 2-е, дополн. Цѣна 50 коп., съ перес. 65 коп.

Кормовыя нормы и кормовыя таблицы. Практическое руководство. Сост. проф. И. И. Калугинъ. Изд. 2-е, переработанное и дополненное. Цѣна 50 коп., съ перес. 70 коп.

Кролики. Содержаніе, размноженіе и уходъ за кроликами; выдѣлка шкуркъ. Описание лучш. породъ. К. Корчака. Изд. 2-е. Съ 9 рис. Ц. 30 к., съ перес. 40 к.

Какъ удобрять поля и луга. Практическое руководство для русскихъ сельскихъ хозяевъ къ повышенію урожаевъ при помощи удобрений. Составилъ агрономъ М. Пришвинъ. Цѣна 50 коп., съ перес. 65 коп.

Корчевальныя снаряды, древовалы, корнерѣзы илѣсные плуги. Съ 92 рис. Сост. К. И. Дебу. Цѣна 20 коп., съ перес. 30 коп.

Коренныя улучшенія въ сельскомъ хозяйствѣ (меліорациі). Практическое руководство. Сост. М. Глуховъ, В. Гомилевскій, К. Дебу, Вл. Никольскій и др. Подъ редакціей Ф. С. Груздева. Съ многочисл. рисунками. Цѣна 2 руб., съ перес. 2 р. 25 к.

Какъ варить мыло. Практическое руководство. Сост. Ф. I. Вартминскій. Цѣна 20 коп., съ перес. 30 коп.

Какъ это самому сдѣлать. Пневматическій опрыскиватель. Электрическіе показатели переменны температуры. Предупредители о пожарахъ и заморозкахъ. Посѣвный рожокъ. Макаровскіе вѣчные букеты. Непромокаемая палатка. Бороны для грядъ. Вѣтряный двигатель. Удобныя носилки для переноски земли и растений. Комнатный и садовый фонтанъ. Домашній телефонъ. Грядные маркеры. Плоскодонная лодка. Дешевыя несгораемыя постройки. Самозапирающіяся калитки. Съ многочисл. рисунками и чертежами. Цѣна 50 коп., съ перес. 65 коп.

Культура высшихъ сортовъ табака. Практическое руководство. Съ оригинальными чертежами. Сост. А. А. Мертвъз. Цѣна 1 руб. 50 коп., съ перес. 1 руб. 75 коп.

Культиваторы. Съ 82 рис. К. И. Дебу. Цѣна 20 к., съ перес. 30 к.

Какъ самому устроить улей Дадана. Практическое руководство. Съ 29 рис. въ текстѣ и съ чертежами продольнаго разрѣза улья въ натуральн. велич. Сост. Л. Архипенко. Ц. 20 к., съ перес. 30 к.

Культура льна и его обработка. Сост. Вл. А. Богатыревъ. Цѣна 1 руб., съ перес. 1 руб. 20 коп.

Лошадь и уходъ за нею. Практич. руководство ветер. врача С. С. Ольшанкова. Съ 20 рис. Цѣна 20 коп., съ перес. 30 коп.

Лучшія породы свиней и ихъ разведеніе. Практич. руководство. Съ 17 рис. и проектомъ свинарника. Сост. проф. И. П. Поповъ. Цѣна 20 коп., съ перес. 30 коп.

Луговые орудія. Съ рис. Сост. К. И. Дебу. Цѣна 20 коп., съ перес. 30 коп.

Лѣчебникъ домашнихъ животныхъ. Полное систематическое руководство для сельскихъ хозяевъ по подачѣ животнымъ врачебной помощи домашними средствами. Съ многочисл. рис. Сост. магистръ ветеринарныхъ наукъ П. Г. Алтуховъ. Изд. 3-е. Цѣна 1 р. 50 к., въ изящн. переплетѣ 2 р.

Лекціи по физиологіи растений. Сост. Л. Гастъ. Цѣна 2 руб. 50 коп., съ перес. 2 руб. 75 коп.

Малярное дѣло. Практическое руководство къ производству всевозможныхъ малярныхъ работъ. Составилъ на основан. долголѣтн. практ. спец. при Департ. Земл. Ф. Н. Махаевъ. Цѣна 50 коп., съ перес. 65 коп.

Молочный скотъ и молочное хозяйство. Сост. И. А. Каширскій. Съ рис. Цѣна 1 р., съ перес. 1 р. 20 к.

Томатъ въ сѣверной полосѣ огородничества.

О томатѣ для сѣверной полосы огородничества уже столько написано, что казалось бы и писать о немъ болѣе нечего, но именно вслѣдствіе большого скопившагося печатнаго матеріала приходится еще писать о томъ, какъ разобратся въ разныхъ наставленіяхъ и какимъ способамъ культуры слѣдуетъ отдать предпочтеніе, что очень важно какъ для огородника любителя, такъ и промышленника. По этой причинѣ въ настоящей статьѣ не станемъ касаться разныхъ тонкостей и подробностей, напр., отечества томата, большого разнообразія его сортовъ или приготовления пюре и пр., а выберемъ то, что болѣе существенно въ сѣверной культурѣ.

Прежде всего вопросъ о сортахъ для сѣвера. Ихъ предлагается нѣсколько, главнымъ образомъ раннихъ или скороспѣлыхъ. Изъ этихъ сортовъ болѣе выдѣляются карликовые сорта: карликовый ранній красный (Томъ-Тумъ) и король Гумбертъ, но разводить ихъ нѣтъ никакого расчета, потому что плоды у нихъ съ грецкій орѣхъ и значенія на рынкѣ имѣть не могутъ, къ тому же вкусомъ они хуже крупныхъ плодовъ; созрѣваніе плодовъ только на недѣлю или двѣ прежде прочихъ, что не имѣетъ особенной важности. Повидимому, эти скороспѣлки забракованы въ культурѣ, и ими занимаются лишь рѣдкіе любители, и то въ началѣ своихъ опытовъ, думая имѣть для себя болѣе ранній сортъ. Къ второй группѣ относятся ранніе томаты американскаго происхожденія; всюду рекламируемые, какъ самые наилучшіе; таковы: ранній Спарка, Президентъ Рузвельтъ и Алиса Рузвельтъ, которыми заниматься, однако, болѣе пригодно въ сѣверныхъ черномоземныхъ губерніяхъ. Наибольшее распространеніе на сѣверѣ

получилъ сортъ подъ названіемъ Король раннихъ, съ небольшими долями листьевъ, невысокимъ стеблемъ и средней величины плодами, представляющими тотъ недостатокъ, что они бываютъ сильно ребристы и въ мѣстахъ перегородокъ мякоть крѣпкая, безъ мясистой рыхлости; такъ какъ ребра плодовъ связываются съ такого свойства внутренними перегородками плода, то въ настоящее время принято уже, какъ правило, не брать для культуры сорта съ ребристыми плодами, и при отборѣ на сѣмена отбирать плоды совершенно ровные, безъ всякой ребристости. Впрочемъ, теперь сортъ Король раннихъ (рис. 1) съ такими признаками въ продажѣ почти исчезъ и если гдѣ выращивается огородниками, то измененный и улучшенный: въ каталогѣ Иммера значится «Король раннихъ, улучшенный подборомъ Иммера—изъ гладкоплодныхъ крупныхъ томатовъ лучшіе и самыя ранніе», но такое улучшение давно уже появилось за границею и получило названіе особаго сорта Королева раннихъ. Этой Королевѣ на сѣверѣ слѣдуетъ оказывать полное предпочтеніе, такъ какъ растенія эти самыя пригодныя для сѣверной культуры. Есть еще сортъ (рис. 2), также уважаемый промышленными сѣверными огородниками, подъ названіемъ Совершенство (Перфексіонъ) *), но растенія имѣютъ сильный ростъ, особую большую ботву и хотя плоды получаютъ большіе, но не всегда удаются при маломальски неблагоприятной погодѣ; этому сорту также скорѣе подобаешь быть въ сѣверныхъ черноземныхъ губерніяхъ. О настоящихъ крупноплодныхъ томатахъ на сѣверѣ нечего и мечтать, напр., о Трофеѣ, Микадо и пр.; эти сорта удаются лишь въ южной полосѣ огородничества и въ сѣверной даютъ лишь зеленые плоды.

Петроградскіе огородники, какъ это видно изъ описанія г. Кичунова, вовсе не заботятся о подлинности какого-либо сорта, а сами вырабатываютъ собственный, болѣе урожайный сортъ, пригодный для мѣста, для чего выбираютъ на сѣмена крупные гладкіе плоды безъ реберъ, болѣе мясистые и малосѣмянные. Такимъ отборомъ дѣйствовать весьма полезно, но при немъ все-

*) Въ своей статьѣ г. Ф. Агафоновъ («Прогр. Сад. и Огор.», 1912 г., № 46) приводитъ отличительные признаки томата Совершенство, отдѣляя его отъ сорта Перфексіонъ, между тѣмъ это одинъ и тотъ же сортъ: слово perfection въ переводѣ и означаетъ «совершенство». Такъ жестоко хромаешь русское сортовѣдніе.

Таки не можетъ получиться особенный собственный сортъ, и если огородники говорятъ о немъ, то скорѣе по незнанію сорта, который они воздѣлываютъ или который забытъ въ теченіе нѣсколькихъ поколѣній; чтобы на самомъ дѣлѣ имѣть особенный, то есть новый сортъ, нужно для этого знать, чѣмъ онъ отличается отъ другихъ существующихъ сортовъ, а такое-то отличіе сортовъ совсѣмъ пренебрегается нашими огородниками. Можетъ быть, со временемъ, путемъ подобнаго подбора по полезнымъ признакамъ,

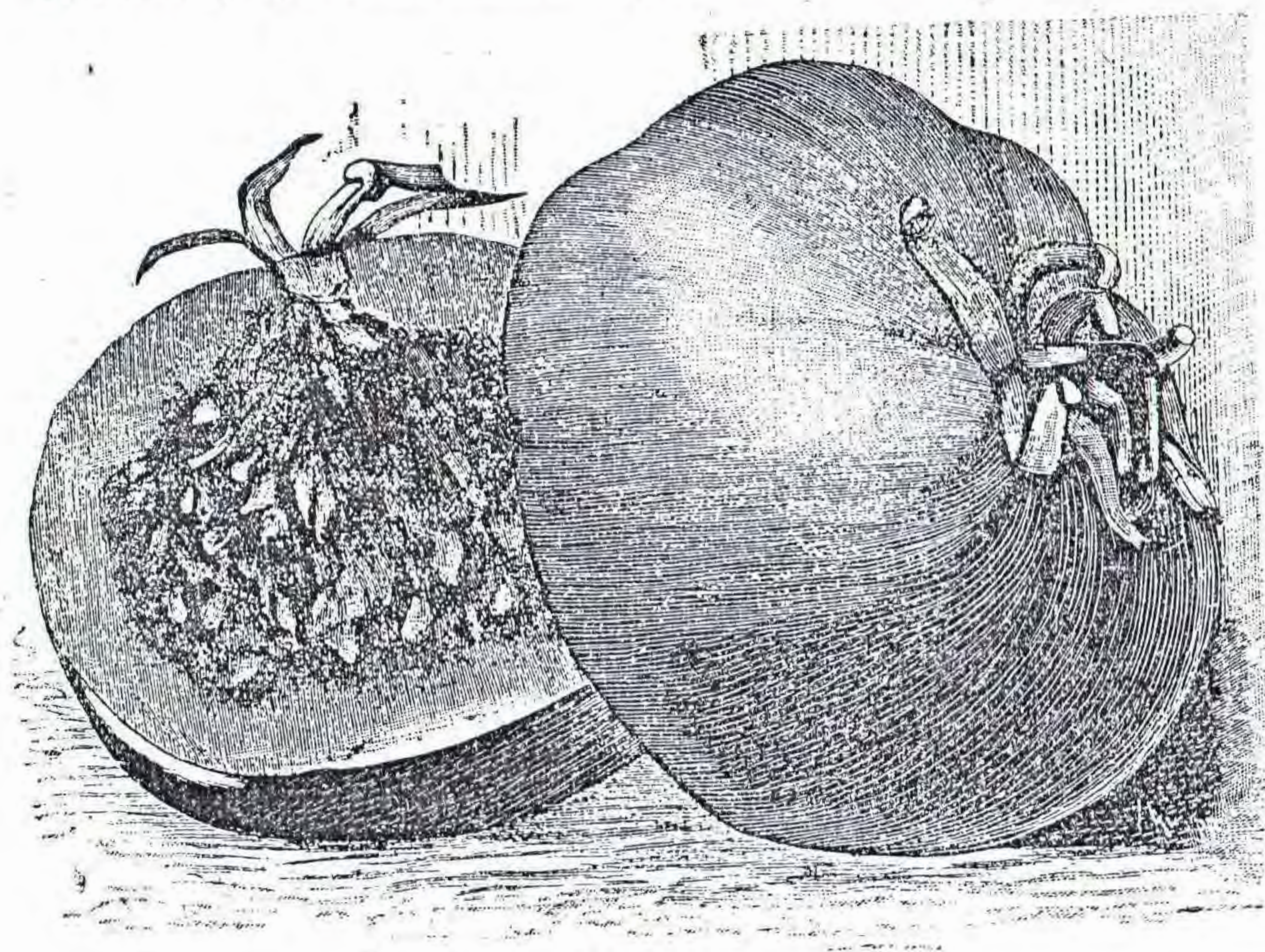


Рис. 1. Король раннихъ.

будетъ выработанъ особенный русскій сортъ для сѣвера пока, еще никому неизвѣстный. Пока можно сказать, что знатокъ-сортовѣдъ еще не коснулся томатовъ, выращиваемыхъ петроградскими огородниками, и поэтому мы не знаемъ, какіе сорта томатовъ были тутъ взяты для первоначальнаго разведенія и послѣдующаго приспособленія къ мѣстнымъ условіямъ. Если бы въ Петроградѣ дѣйствовала опытная станція по сортовѣднью, то загадка разрѣшилась бы весьма просто: достаточно вырастить петроградскіе «собственные» сорта для сравненія совмѣстно съ разными извѣст-

ными сортами, и тогда откроется полное сходство или близость къ какимъ-либо опредѣленнымъ сортамъ, или, наконецъ, полная особенность вновь выработаннаго сорта.

Несобходимо здѣсь коснуться общаго пренебреженія сортовѣдѣніемъ, раздѣляемаго, безъ всякаго сознанія, даже специалистами по огородничеству. Говорятъ, что на рынокъ не спрашивается подлинность какого-либо сорта, а цѣвится товаръ по его качеству, и рынокъ самъ называетъ сорта своими именами по продавцамъ или мѣстностямъ, откуда товаръ получается. Очевидно, въ такомъ случаѣ сортовѣдѣніе не имѣетъ никакого значенія; въ самомъ дѣлѣ: будутъ ли предъ глазами покупателя большіе плоды томата сорта Микадо или Трофей, ему все равно, лишь бы плоды были крупныя и вкусныя; точно также покупателю нѣтъ надобности убѣждаться, имѣются ли предъ нимъ плоды Короля раннихъ или Совершенство. Все это вполне естественно, иначе пришлось бы знанія сортовъ требовать также отъ всякихъ кулинаровъ, доходя до кухарокъ. Но въ такомъ разсужденіи забывается, что товаръ на рынокъ попадаетъ послѣ трудовъ культуры, въ которой установка подлинности сорта и приспособленіе его къ мѣстнымъ условіямъ являются самыми важными задачами огородника, иначе онъ рискуетъ не получить хорошаго рыночнаго товара. Огородникъ, достигшій такого успѣха, можетъ скрывать его, отзываясь полученіемъ «собственнаго» сорта, съ тою цѣлью, чтобы пользоваться лучшимъ сбытомъ безъ развитія конкуренціи; если кому пожелается стать ему поперекъ дороги, то исходъ остается одинъ—добыть сѣмена этого доходнаго сорта, что не всегда можетъ окончиться удачей вслѣдствіе врученія сѣмянъ худшаго достоинства, и неудача тогда относится къ неумѣнію вести культуру. Такимъ образомъ, «собственный» сортъ, если онъ не распространяется, какъ оригинаторскій, хотя бы по дорогой цѣнѣ сѣмянъ, служитъ сильнымъ тормозомъ успѣховъ культуры: въ немъ лежитъ неразгаданная тайна, требующая иногда продолжительнаго времени для своего раскрытія, а въ это время догадливый хитрецъ можетъ достаточно поживиться. Совершенно иное происходитъ, когда сортъ точно опредѣляется и дѣлается извѣстнымъ всякому, желающему приняться за его культуру: попытки разведенія его повторяются въ разныхъ мѣстахъ,

въ которыхъ онъ получаетъ различныя мѣстныя приспособленія, и при нихъ со временемъ на самомъ дѣлѣ можетъ выработаться болѣе лучшій и пригодный сортъ, отчего дѣло культуры подвигается впередъ.

Способъ отбора плодовъ, о которомъ сказано выше, составляетъ только часть труда сѣменовода, притомъ описываемую

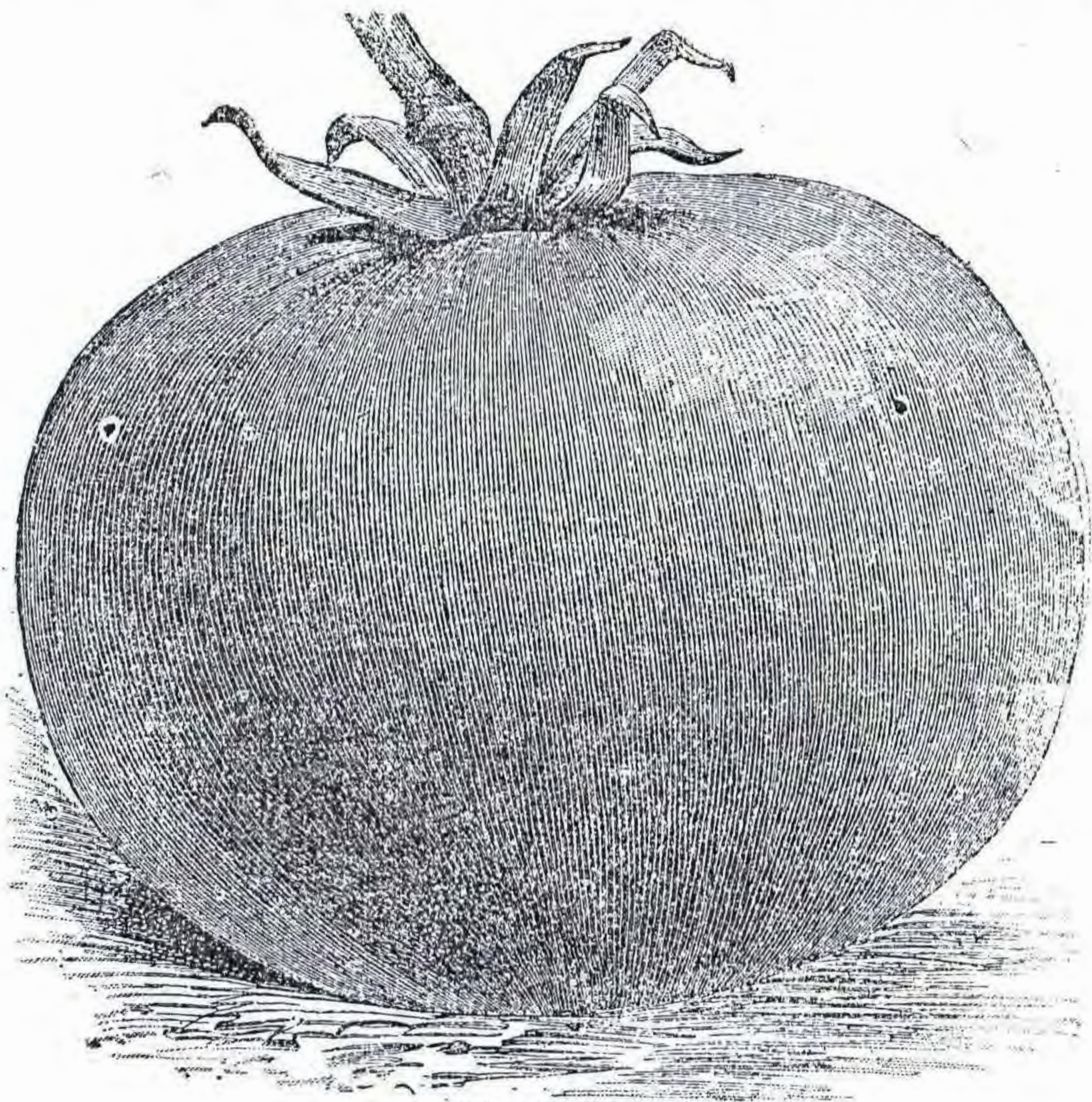


Рис. 2. Совершенство (Перфексіонъ).

весьма кратко, безъ указанія существенныхъ практическихъ приѣмовъ. Кромѣ выбора наилучшихъ плодовъ, пользующихся расположеніемъ на рынкѣ, для выдѣлки изъ нихъ сѣмянъ отличнаго качества, нужно выдерживать ихъ какъ можно долѣе, до полнѣйшаго размягченія, при которомъ оболочка дѣлается настолько тонкою, что разрывается при слабомъ дотрагиваніи, мякоть же ослизняется и разливается послѣ разрыва оболочки; только изъ такихъ плодовъ слѣдуетъ выдѣлать мякоть съ сѣменами.

для отмучиванія. Такимъ путемъ получаютъ полныя и болѣе гладкія сѣмена, тогда какъ изъ недостаточно перезрѣвшей мякоти, пущенной съ сѣменами въ броженіе, хорошихъ сѣмянъ получить нельзя: они легковѣсны, тонкія, щуплыя, тусклыя отъ многихъ покрывающихъ волосковъ; и растенія изъ нихъ имѣютъ слабый ростъ, при которомъ не даютъ крупныхъ плодовъ. Затѣмъ, кромѣ плодовъ, при отборѣ слѣдуетъ руководствоваться разными другими признаками, служащими для стлічія растеній, обращая вниманіе на толщину стебля, его мощный ростъ при небольшой высотѣ, болѣе скорое появленіе цвѣтовъ и плодовъ, обиліе этихъ частей на растеніи, лучшую выносливость при неблагоприятныхъ вліяніяхъ погоды и вообще на всѣ признаки наилучшей приспособленности растеній. Относительно послѣдней укажу на одинъ пріемъ, стоящій въ связи со свойствомъ всякихъ сѣянцевъ: если кому желательно имѣть растенія, лучше всего удающіяся въ его мѣстности, то первымъ дѣломъ онъ долженъ стараться поставить сѣянцы въ естественныя условія роста, а для этого наиболѣе пригоденъ озимый посѣвъ, о которомъ такъ подробно расписываетъ г. Н. Никифоровъ въ Москвѣ. Посѣвъ, по г. Никифорову, изложенъ мною сокращенно въ «Огородн. въ защищ. грунтѣ» (стр. 40), гдѣ выкинуты разныя мелочныя подробности, но даже при такомъ сокращеніи слѣдовать г. Никифорову не представляется никакой надобности. Озимый посѣвъ сѣмянъ томата я основываю на слѣдующемъ наблюденіи: отбросы съ сѣменами послѣ чистки плодовъ для столоваго употребленія у меня кидались въ помойную яму, гдѣ застревали на рѣшеткѣ вмѣстѣ съ другими разлагающимися на открытомъ воздухѣ отбросами, которые весною, по очисткѣ ямы, попадали въ удобреніе приствольныхъ круговъ плодовыхъ деревьевъ и ягодныхъ кустовъ, гдѣ всходы томатовъ появлялись послѣ нагрѣванія почвы и вырастали въ сильныя растенія съ болѣе раннимъ цвѣтеніемъ и плодоношеніемъ. Сообразно этому наблюденію, озимый посѣвъ томатовъ мною дѣлается на рабаткѣ около теплицы съ южной стороны; земля рабатки состоитъ изъ огороднаго подзолистаго суглинка съ примѣсью компостной земли, полученной отъ сорной травы. Сѣмена берутся отъ лучшихъ и раннихъ плодовъ, изъ которыхъ добываются, какъ сказано выше, и высушиваются на бумагѣ въ ком-

натѣ, потомъ держатся въ бумажномъ пакетѣ до поздней осени, когда дѣлается посѣвъ подъ-зябь, предъ морозами, скывающими почву. Посѣвъ разбросный, съ задѣлкою сѣмянъ посыпкою той же земли въ палецъ толщиною; чтобы верхній слой не размывался поздними осенними дождями, онъ выравнивается граблями и прибивается доскою. Никакая покрывка на зиму не примѣняется, и вмѣсто нея служитъ снѣгъ, падающій на рабатку въ слой около $1\frac{1}{2}$ арш.; въ мартѣ этотъ снѣгъ очищается, и рабатка совсѣмъ оголяется, а далѣе съ тепломъ, послѣ оттаиванія почвы и появленія всходовъ, предъ утренниками рабатка покрывается рогожею. Такимъ путемъ безъ особенныхъ заботъ получается сильная разсада выносливыхъ растеній, высаживаемая въ грунтъ въ концѣ мая и началѣ іюня.

Невыгода озимаго посѣва заключается въ поздней подготовкѣ разсады и въ запоздаломъ плодоношеніи, при которомъ торговый огородникъ терпитъ убытокъ, вслѣдствіе привоза томатовъ съ юга, но этотъ способъ имѣетъ особенную важность въ дѣлѣ выработки сортовъ, пригодныхъ для сѣверныхъ мѣстностей: сразу, въ одинъ годъ, имъ выносливые сорта не получаютъ, но, дѣйствуя такъ нѣсколько лѣтъ и ежегодно отбирая на сѣмена самые ранніе плоды у растеній, проявившихъ большую скороспѣлость, можно со временемъ получить цѣнные торговые сорта для сѣвера. Въ помощь такой выработкѣ можетъ служить гибридизація сорта Короля раннихъ, ранняго томата Спарка или Алисы Рузвельтъ съ самыми ранними скороспѣлками, для чего даже достаточно дѣлать совмѣстную посадку, не прибѣгая къ искусственному опыленію, при которомъ, конечно, успѣхъ будетъ лучше.

О самомъ раннемъ плодоношеніи томатовъ на сѣверѣ говоритъ садовникъ придворныхъ оранжерей въ Петроградѣ г. Зюсмайеръ, получающій плоды къ іюню посѣвомъ въ декабрѣ; всходы сначала садятся въ малые $1\frac{1}{2}$ в. горшки, послѣ выполненія которыхъ корнями дѣлается вторая пересадка въ 3 в. горшки и послѣ нея еще третья въ 6 в. горшки, также въ ящики или въ грунтъ оранжереи, вѣроятно, по англійскому способу на холмикахъ, что всего лучше. Прорастаніе сѣмянъ и появленіе всходовъ требуютъ тепла около 20° R., но послѣ пересадки, когда растенія окрѣпли, тепло держится даже нѣсколько ниже комнатнаго,

въ 10 — 12° В.; при цвѣтеніи сильная вентиляція. Приготовленіе плодовъ по способу г. Зюсмайера совпадаетъ въ Петроградѣ съ привозомъ александрійскихъ томатовъ изъ Египта, продаваемыхъ въ ящикахъ по 50 штукъ за 1 р. 50 к. до 2 р. 50 к. — это самая высокая цѣна, которая бываетъ на томаты въ Петроградѣ въ іюнѣ, но также и въ маѣ, когда привозятся алжирскіе и канарскіе (мадейскіе) томаты.

О полученіи майскихъ томатовъ имѣется одно весьма отрывочное свѣдѣніе, по которому можно заподозрить, что писавшій его на дѣлѣ такой культуры не вель, а говоритъ лишь по одному предположенію. Отъ плодоносящихъ растеній въ концѣ лѣта, по этому сообщенію, рѣжутся черенки и укореняются неизвѣстно гдѣ въ ящикахъ, которые съ морозами вносятся въ отапливаемую теплицу или въ комнату, гдѣ начинаютъ зацвѣтать въ концѣ февраля при ростѣ въ аршинъ. Извѣстно, что черенковыя растенія томатовъ обладаютъ весьма скорымъ цвѣтеніемъ и плодоношеніемъ, поэтому такимъ бесполовымъ размноженіемъ весьма возможно пользоваться для ранней выгонки томатовъ, но, къ сожалѣнію, объ опытахъ этого рода весьма мало слышно, тѣмъ болѣе съ достаточнымъ описаніемъ необходимыхъ подробностей. Первое затрудненіе при такой культурѣ состоитъ въ добываніи черенковъ въ концѣ лѣта, когда имѣются растенія, истощенныя плодоношеніемъ и подвергнутыя безпощадной обрѣзкѣ или пинцированію; у такихъ растеній въ это время появляются лишь слабые побѣги, дающіе тонкіе и негодные черенки, для которыхъ поэтому необходимо оставлять растенія съ малымъ числомъ плодовъ, но съ лучшимъ ростомъ побѣговъ. Еще никто изъ писавшихъ о томатахъ не касался свойствъ разныхъ его побѣговъ и пригодности ихъ для черенковъ; нижніе побѣги, вырастающіе изъ пазухъ нижнихъ листьевъ, имѣютъ наиболѣе сильный ростъ, особенно въ томъ случаѣ, когда стебель выращивается наклонно или лежа, верхніе побѣги всегда слабые и есть еще особенные, всегда прищипываемые побѣги, вырастающіе изъ осевой части кисти, обладающіе достаточнымъ ростомъ и, вѣроятно, способные къ наиболѣе скорому плодоношенію. О силѣ роста побѣговъ для черенковаго размноженія слѣдуетъ заботиться для полученія болѣе крѣпкихъ и сильныхъ растеній, дающихъ при скороспѣлости крупныя плоды.

По моимъ опытамъ, черенки томатовъ въ видѣ вѣтокъ, длиною въ нѣсколько вершковъ, съ необрѣзанными верхушками, отлично окореняются въ 1 — 2 недѣли, если ихъ положить пучкомъ въ воду въ глиняномъ горшкѣ, не мѣняя даже воды, а только держать горшокъ въ тѣни зданія; послѣ такого окорененія вѣтки съ корнями можно посадить въ посѣвные ящики съ парниковою землею, держать ихъ сначала въ тѣни, затѣмъ выставить на солнце, а при заморозкахъ помѣщать въ парникъ. Въ посѣвныхъ ящикахъ томаты могутъ расти только нѣсколько недѣль, послѣ которыхъ необходима ихъ пересадка въ горшки, выгоночные ящики или на холмики земли полнокъ теплицы или оранжереи. Вся культура, по зимнему времени, можетъ вестись только въ послѣднихъ помѣщеніяхъ. Если мы примемъ срокъ произрастанія томата съ марта до половины августа, то есть въ $5\frac{1}{2}$ мѣсяцевъ, чтобы началось принесеніе зрѣлыхъ плодовъ, и предположимъ, что черенки начали окореняться съ августа (въ сентябрѣ окорененіе можно дѣлать только на югѣ), тогда нормальный срокъ произрастанія черенковыхъ томатовъ до ихъ плодоношенія долженъ быть въ январѣ, по сообщенію же въ февралѣ, что можно объяснить опаздываніемъ вслѣдствіе замедленія роста отъ пасмурнаго неба въ ноябрѣ и декабрѣ, но причина можетъ заключаться также въ необходимости зимняго сохраненія томатовъ при температурѣ нѣсколько ниже комнатной, какъ это видно изъ культуры Зюсмайера. Такимъ образомъ черенковымъ разведеніемъ томатовъ въ зимній срокъ время произрастанія не только не сокращается, но увеличивается на мѣсяць. Отсюда былъ бы, однако, послѣшнимъ выводъ, что въ зимній срокъ лучше выгонять томаты изъ сѣмянъ, ибо мы не знаемъ такихъ опытовъ, и вполне возможно, что произрастаніе сѣменныхъ томатовъ въ зимнее время еще болѣе удлинится, чѣмъ черенковыхъ, то есть разсаду ихъ нужно выводить не съ августа, а болѣе раннимъ посѣвомъ.

Повидимому, о майской выгонкѣ томатовъ пишетъ г. Можайкинъ (Калуга). Насколько можно понять изъ его описанія, въ горшки садится весенняя рассада неизвѣстнаго времени посѣва, не то въ мартѣ парниковаго, не то грунтового въ маѣ; растенія въ горшкахъ держатся все лѣто въ тѣни (сказано въ защитѣ, въ не на солнцепекѣ), при чемъ у нихъ обрѣзываются всѣ цвѣточные

вѣтки, не допуская плодовъ, а также тонкія вѣтки. Осенью горшки ставятся въ теплицу или комнату и поливаются умеренно въ теченіе зимы; теплота, очевидно, поддерживается комнатная. Въ половинѣ февраля растенія пересаживаются въ большіе горшки съ свѣжею землею (1 ч. дерновой и 2 ч. парниковаго перегноя), обобравъ старую около кома. Горшки ставятся на свѣтъ и поливаются. При цвѣтеніи растенія встряхиваются или дѣлается искусственное опыленіе. Завязей оставляется 10—20 на растеніи, размѣщая ихъ равномерно, а не пучками. Поливка жидкимъ удобреніемъ, хорошее освѣженіе воздуха. О времени созрѣванія плодовъ не говорится, но по расчету оно приходится на конецъ апрѣля или мая. По этому способу срокъ произрастанія томата тянется почти годъ, то есть увеличивается вдвое противъ нормальнаго, и уже одно это говоритъ о важномъ недостаткѣ способа. Къ такому же роду культуры относится пользованіе для ранней выгонки старыми растеніями, послѣ принесенія ими плодовъ въ концѣ лѣта; растенія обрѣзываются коротко, чтобы вызвать новый ростъ, но это возможно лишь послѣ посадки въ горшки или ящики съ свѣжею землею.

О подготовкѣ томатовъ къ ноябрю и декабрю пишетъ г. Кичуновъ, касаясь промышленной культуры въ Петроградѣ. Посѣвъ дѣлается въ мартѣ въ парникѣ или теплицѣ, и уходъ за растеніями ведется обыкновенный, о которомъ я говорю далѣе, но растенія, высаженные въ грунтъ, въ Петроградѣ не даютъ зрѣлыхъ плодовъ, поэтому петроградскіе огородники, или тотъ огородникъ, у котораго это видѣлъ г. Кичуновъ, прибѣгаютъ къ дозрѣванію (дозариванію) томатовъ, что и представляетъ тутъ особенный интересъ. Плоды снимаются зелеными въ концѣ августа, передъ утренниками ниже $-1/2$ — 1° Р., которые томаты будто бы «кое-какъ» выдерживаютъ; съ растенія собирается 10—15 штукъ, кромѣ мелкихъ. Дозариваніе производится въ безморозномъ помѣщеніи, каковымъ служатъ—ранніе парники съ большимъ уклономъ, называемые огородниками «тепличками», или невысокая боровная теплица съ стеллажемъ, на которомъ раскладываются плоды; такія помѣщенія для дозрѣванія томатовъ петроградскіе огородники прозвали «зорилками». Томаты кладутся на стеллажъ въ слой до $1/2$ аршина, что на первый

взглядъ кажется совсѣмъ невозможнымъ, такъ какъ плоды въ такомъ толстомъ слоѣ должны гнить съ поразительной быстротою, но г. Кичуновъ не даетъ тутъ никакого объясненія. «Зорилка» съ холодами отапливается, а томаты въ слою перебираются: краснѣющіе отбираются, а гнѣющіе выбрасываются (сколько бываетъ при этомъ гнѣющихъ — неизвѣстно). Дозариваніе тянется три мѣсяца, кончая ноябремъ и серединою декабря. Дозрѣвшіе плоды упаковываются въ корзины по 30 штукъ съ нѣкоторымъ обманомъ: сверху отборные, снизу худые; сотня штукъ продается оптовымъ торговцамъ по $1\frac{1}{2}$ —3 руб.

О дозариваніи, или «зореніи», томатовъ подробно говоритъ въ своей книжкѣ г. Каменоградскій («Томатъ, его культура и использованіе»). Рисунки, сдѣланные по фотографіямъ, дѣйствуютъ въ этой книжкѣ убѣдительно: мы узнаемъ, что стеллажей въ «зорилкѣ» петроградскіе огородники дѣлаютъ два-одинъ, шириною въ $1\frac{1}{2}$ арш., изъ толстыхъ досокъ съ промежутками, помѣщается надъ боромъ и служитъ для ранняго дозрѣванія, имѣя закрайки (борты) въ 4 вершка; другой вдвое шире, посрединѣ теплицы, для замедленнаго дозрѣванія. На стеллажи кладутъ плоды въ нѣсколько слоевъ, число которыхъ доходитъ даже до 12; нужно думать, что при послѣднемъ закрайки соотвѣтственно увеличены въ своей высотѣ. Всего любопытнѣе описаніе г. Каменоградскимъ самаго процесса зоренія, которому подвергаются не только плоды, начавшіе нѣсколько блѣднѣть, но даже зеленые и твердые, достигшіе надлежащей величины, такъ какъ мелкіе выбрасываются или солятся, какъ огурцы. Снятые недозрѣлые и зеленые плоды постепенно дозрѣваютъ въ тепломъ и сухомъ помѣщеніи; свѣтъ при этомъ не имѣетъ значенія и служитъ лишь въ качествѣ предохранителя отъ быстро развивающихся плѣсневыхъ грибковъ: томаты отлично дозрѣваютъ въ темномъ мѣстѣ, лишь бы оно было сухое и имѣло тепло не ниже комнатнаго, лишь для ускоренія дозрѣванія пользуются тепломъ въ 20° Р. Начинаютъ раньше краснѣть не верхніе плоды, а находящіеся внизу, поэтому при переборкѣ верхніе плоды для дозрѣванія кладутся внизъ, а нижніе выкладываются наверхъ, отчего дозрѣваніе плодовъ въ толстомъ слоѣ дѣлается болѣе равномернымъ. Плоды, достаточно дозрѣвшіе при переборкѣ отбираются

и упаковываются для продажи, а начавшіе портиться немедленно выбрасываются. Температуру въ теплицѣ слѣдуетъ держать по возможности равномерно, безъ сильныхъ и рѣзкихъ колебаній, отъ которыхъ плоды скорѣе начинаютъ портиться.

Изъ этого отрывка по книжкѣ г. Каменоградскаго видно, что авторъ также не объясняетъ сути процесса зоренія томатовъ, которая заключается въ слѣдующемъ: у всѣхъ растеній, въ томъ числѣ и у томатовъ, только зеленая окраска и зависящая отъ нея и листьевъ величина роста плодовъ производятся подъ вліяніемъ солнечнаго свѣта; въ темнотѣ же или въ кучѣ плодовъ, на большой глубинѣ, листовая зелень (хлорофилъ) разлагается, и на ея счетъ у томатовъ вырабатываются разныя вещества его зрѣлой мякоти, въ томъ числѣ и красное красящее вещество, которое служитъ указателемъ дозрѣванія. Этимъ раскрывается тайна того страннаго явленія, что томаты внизу кучи дозрѣваютъ скорѣе и лучше, чѣмъ наверху. Несмотря на то, что теплота содѣйствуетъ созрѣванію плодовъ, свои «зорилки» огородники строятъ не темныя, а свѣтлыя, съ рамами, въ видѣ теплицъ: свѣтъ замедляетъ дозрѣваніе, которое длится болѣе и доходитъ до $\frac{1}{2}$ декабря, чего, вѣроятно, не было бы въ совершенно темномъ помѣщеніи, напр., въ темномъ подвалѣ. Кромѣ темноты, оказывается еще важная дѣйствующая причина дозрѣванія плодовъ—опредѣленная температура, колеблющаяся отъ 10 до 20° Р. и съ постепеннымъ своимъ увеличеніемъ усиливающая дозрѣваніе. Затѣмъ сухой воздухъ въ этомъ процессѣ не участвуетъ и служитъ лишь для защиты отъ грибковъ, но безспорно необходимъ свѣжій воздухъ при хорошей вентиляціи, на что совсѣмъ не указываетъ г. Каменоградскій: этотъ воздухъ необходимъ для дыханія нѣжныхъ плодовъ, которые безъ него могутъ мѣстами замирать и портиться пятнами, что и происходитъ при толстомъ слоѣ плодовъ на стеллажѣ.

Дозрѣваніе зеленыхъ выросшихъ плодовъ не составляетъ какой-либо исключительной особенности томатовъ. Зимнія яблоки въ зеленомъ состояніи, совсѣмъ непригодныя для десерта во время ихъ уборки, дозрѣваютъ лишь въ лежкѣ, пріобрѣтая лучшій вкусъ часто черезъ нѣсколько мѣсяцевъ и вмѣстѣ съ этимъ измѣняясь въ окраскѣ въ темномъ помѣщеніи или завер-

нутыми въ оболочку и засыпанными; чѣмъ мякоть плотнѣе и сильнѣе зеленая окраска при условіи достаточной толщины, тѣмъ сортъ становится болѣе способнымъ къ продолжительной лежкѣ. Можетъ быть сваливаніе томатовъ въ толстый слой въ «зорилкахъ» взято огородниками съ фруктовщиковъ, подобнымъ же образомъ сваливающихъ свой товаръ въ подвалахъ или лабазахъ, но цѣнные яблоки такъ грубо не содержатся, и практика въ этомъ отношеніи выработала болѣе лучшіе приемы сохраненія. Смотря такъ на дозариваніе томатовъ петроградскими огородниками, нельзя не видѣть въ ихъ способѣ весьма крупныхъ недостатковъ, ведущихъ къ излишней порчѣ плодовъ: томаты составляютъ очень нѣжные плоды, съ тонкою оболочкою и съ мякотью, изобилующею влагою, почему при созрѣваніи отъ взаимнаго давленія въ толстомъ слое и недостаточнаго притока воздуха они легко подвергаются порчѣ, чего не было-бы, когда плоды размѣщались бы въ одинъ слой и перекладывались какимъ-нибудь пористымъ матеріаломъ, свободно пропускающимъ воздухъ. Другой примѣръ дозрѣванія зеленыхъ плодовъ представляютъ огурцы разныхъ сортовъ, особенно клинскій, московскій, вязниковскій и др. Если снять вполне выросшіе плоды огурцовъ, переступившіе свое зеленое состояніе и начавшіе блѣднѣть и желтѣть, то въ лежкѣ они держатся недолго и обращаются въ зрѣлые сѣменники; такому состоянію огурцовъ соотвѣтствуютъ томаты, начавшіе блѣднѣть—дозариваніе ихъ происходитъ скоро, и способъ его совсѣмъ иной, чѣмъ у петроградскихъ огородниковъ, о чемъ будетъ сказано ниже. Когда же зеленые вполне выросшіе огурцы снимаются съ плети безъ всякаго побѣлѣнія или пожелтѣнія, то они получаютъ особенное свойство долго держаться въ лежкѣ, замедляя созрѣваніе, которое у клинскаго сорта простирается даже до половины января; основываясь на этомъ свойствѣ огурцовъ, мы можемъ имѣть зимніе огурцы точно такъ же, какъ зимнія яблоки или зимніе томаты. Такой взглядъ на дозариваніе томатовъ поучаетъ насъ, что петроградскимъ огородникамъ нѣтъ надобности заботиться о какомъ-либо скороспѣломъ сортѣ томата и въ выборѣ сортовъ имъ слѣдуетъ руководствоваться величиною зеленыхъ плодовъ, отдавая предпочтеніе нѣжнымъ крупноплоднымъ сортамъ, лишь бы ихъ растенія при хорошей

почвѣ и надлежащемъ уходѣ могли въ Петроградѣ давать крупные зеленые плоды. По всей вѣроятности, эти огородники такъ и поступаютъ, и если они иногда называютъ сорта «собственными», то лишь для отвода, скрывая подробности своего ремесла.

Разсмотрѣвши особенные приемы разведенія томатовъ, обращаемся къ самому обыкновенному, принятому промышленными огородниками и распространенному не только въ сѣверной, но и въ южной полосѣ. Эта культура раздѣляется на подготовительную или разсадную и грунтовую. Наилучшая разсада, какъ у капустныхъ и др. растений, имѣетъ сильные корни, короткій и толстый стебелекъ, большіе и ярко-зеленые, отъ железокъ нѣсколько желтоватые листья; наихудшая разсада съ вытянутымъ нѣжнымъ и бѣлымъ стеблемъ, а также перестарка, хотя бы по виду она походила на хорошую — стебель у ней не мягкій, а твердый, и къ сильному росту она неспособна. Посѣвъ дѣлается въ разбросъ сухими сѣменами въ теплое парникѣ въ началѣ марта, слѣдовательно, это время совпадаетъ съ началомъ поздней парниковой выгонки; при ранней парниковой выгонкѣ получается сильно вытягивающаяся разсада или въ лучшемъ случаѣ перестарка, которую по холоду нельзя рано садить въ грунтъ. Парнике послѣ посѣва держатся съ тепломъ въ грунтѣ болѣе комнатнаго для лучшаго прорастанія сѣмянъ, которое происходитъ чрезъ недѣлю; несмотря на это было бы выгоднѣе пользоваться не сухими, а стратифицированными сѣменами, требующими меньшаго тепла для прорастанія и дающими болѣе сильныя растенія. Всходамъ не даютъ долго нѣжиться въ теплое парникѣ и, какъ только разовьются у нихъ первые настоящіе листики, ихъ пикируютъ въ полутеплый парникъ; такъ какъ отъ посѣва до пикировки проходитъ 2—3 недѣли, то его выгоднѣе дѣлать прямо въ полутепломъ парникѣ, если тепло послѣ его набивки держится въ грунтѣ не менѣе 20° Р. За неимѣніемъ теплаго парника сѣянцы выгоняются въ посѣвныхъ ящикахъ въ теплицѣ, и всходы держатся близъ стекла, чтобы не вытягивались; въ маломъ количествѣ хозяевами и любителями сѣянцы выводятся въ плошкахъ, которыя послѣ посѣва ставятся по близости печи, а съ всходами на окно комнаты, но комнатное тепло для хорошаго роста сѣянцевъ недостаточно и на окнѣ

отъ бокового освѣщенія стебли ихъ вытягиваются и гнутся къ свѣту. Пикировка сѣянцевъ въ тепломъ парникѣ дѣлается такъ, что на растеніе приходится 4 кв. вершка, поэтому при рамѣ $2\frac{1}{2}$ арш. \times $1\frac{1}{2}$ арш. поперекъ рамы пикируется 12 сѣянцевъ въ рядъ и вдоль рамы 20 рядовъ, всего 240 сѣянцевъ; посѣвъ подь одну раму дѣлается въ количествѣ 1 лота, въ которомъ бываетъ болѣе 3.000 сѣмянъ, но сѣянцевъ получается лишь около тысячи, даже менѣе, отчего ихъ хватаетъ только на 3—4 рамы, что зависитъ отъ невсхожести многихъ сѣмянъ, а также отъ браковки и ломки при пикировкѣ. Передъ пикировкой конецъ корешка безъ вѣточекъ сощипывается, и посадка дѣлается почти по сѣмянодоли, потому что стебелекъ хорошо пускаетъ придаточные корешки. Чтобы разстоянія между посадками были правильныя, необходимо пользоваться простымъ маркеромъ въ видѣ деревянной планки въ $1\frac{1}{2}$ арш. длины съ 12 деревянными зубьями, дающими дырки въ $1\frac{1}{2}$ вершка глубины; сбоку по длинѣ рамы кладется узкая планка въ $2\frac{1}{2}$ арш. длины съ помѣткою на ней карандашомъ 20 дѣленій. Не всегда работа въ концѣ марта можетъ быть при снятой рамѣ парника; въ случаѣ снѣга или мороза ее можно дѣлать лишь подь войлокомъ или рогожею, но обыкновенно выжидаютъ дня съ тепломъ въ полдень. Тотчасъ послѣ пикировки рама покрывается, сбоку по ея длинѣ приставляется защитительная доска, а при холодѣ рама накрывается матомъ; за нею работа продолжается на мѣстѣ слѣдующей рамы, которое также защищается доскою отъ ближняго, чтобы не охлаждать парника. Послѣ пикировки дѣлается поливка теплою водою изъ жилья или теплицы, но часто поливаютъ водою, нагрѣтою въ лейкѣ того же парника; рамы послѣ этого держатся прикрытыми 2—3 дня, пока не оправятся посадки, воздухъ въ парникѣ не вентилируется, держится влажнымъ и спертымъ. Далѣе уходъ за посаженными сѣянцами рѣзко отличается отъ предыдущаго въ тепломъ парникѣ: имъ дается тепло вдвое менѣе прежняго, въ 10° — 12° R., для чего парникъ соотвѣтственно вентилируется, и рамы поднимаются болѣе и болѣе съ пригрѣвомъ солнца, въ апрѣлѣ при теплѣ днемъ совсѣмъ снимаются и кладутся лишь на ночь. Имѣя въ виду выращиваніе рассады при пониженномъ теплѣ, огородники пики-

рують сѣянцы изъ полутеплаго парника въ холодный, но дѣлають это въ половинѣ апрѣля, когда грунтъ парника достаточно нагрѣвается солнцемъ.

Высадка разсады въ открытый грунтъ производится послѣ майскихъ утренниковъ одновременно съ появленіемъ всходовъ огурцовъ, которые болѣе чувствительны къ холоду, нежели томаты; на случай гибели отъ неожиданнаго утренника нужно имѣть разсаду въ запасъ въ необходимомъ количествѣ, но при небольшой посадкѣ предъ утренниками достаточно для защиты легкой покрывки рогожами, даже газетною бумагою, потому что послѣдніе утренники обыкновенно бываютъ слабые и при нихъ гибнуть не всѣ посадки, нѣкоторыя остаются, и ими слѣдуетъ особенно дорожить для дальнѣйшаго размноженія.

Мѣсто для посадки должно быть открытое съ пригрѣвомъ солнца и съ защитою отъ холодныхъ вѣтровъ зданіями, растеніями или заборомъ (при небольшомъ разведеніи); по одному сообщенію, томаты раннихъ сортовъ (Король раннихъ) въ средней Россіи могутъ воздѣлываться даже на полѣ. Здѣсь отмѣтимъ разницу при намѣреніи получать въ концѣ лѣта зрѣлые плоды или только зеленые, идущіе въ продолжительное дозрѣваніе: въ первомъ случаѣ необходимо теплое и пригрѣвное мѣсто; въ второмъ оно не столь важно, лишь бы могли вырасти большіе зеленые плоды. Наилучшая почва для томатовъ — рыхлый суглинокъ, обильный перегноемъ, изъ котораго растенія скоро и лучше извлекають питательныя вещества въ присутствіи извести, которая также сообщаетъ рыхлость суглинку; всего лучше послѣ известкованія и глубокой обработки суглинка весною вводить перепрѣвшее навозное удобреніе, за неимѣніемъ его — компостъ изъ травяной земли, сдобренный поливкою изъ помойныхъ ямъ. Въ сѣвооборотѣ томать слѣдуетъ на второй годъ по свѣжему удобренію, которое онъ хотя и выноситъ, но сильно гонится въ ростъ и поздно развиваетъ цвѣты, не образуя къ осени крупныхъ плодовъ; послѣ капусты его можно садить, когда она разводится на возвышенномъ мѣстѣ, что бываетъ рѣдко; на низменномъ же мѣстѣ, гдѣ часто разводится поздняя кочанная капуста, томать не пользуется нужною ему теплотою въ корняхъ, а стебли его плохо растутъ при росахъ съ пониженною температурою. При-

годность супесей для томата можетъ быть при хорошемъ улучшеніи ихъ перегноемъ въ видѣ листвы, вывѣтрившагося торфа, компоста и навоза, послѣ чего при культурѣ могутъ съ пользою употребляться минеральные туки — суперфосфатъ, каинитъ и чилійская селитра, дозы которыхъ практики нашли такими: на кустъ по горсти суперфосфата и каинита и по чайной ложкѣ чилійской селитры, на это количество вносится два раза — часть при посадкѣ, а вторая при ростѣ въ $1\frac{1}{2}$ арш., всякій разъ туки смѣшиваются съ землею, послѣ чего дѣлается поливка. вмѣсто каинита лучше пользоваться золою, а вмѣсто чилійской селитры норвежскою, содержащею известь. Безъ внесенія перегноя, супеси для томата являются тощими почвами, на которыхъ приходится слабый ростъ, особенно при скороспѣлыхъ сортахъ, дающихъ даже при минеральныхъ тукахъ ничтожные плоды.

Въ сѣверныхъ мѣстностяхъ, гдѣ, какъ въ Петроградѣ, земля мало нагрѣвается, посадка дѣлается подъ тыкало на гряды въ 2 ряда на $1\frac{1}{4}$ арш. между растеніями или въ 1 рядъ съ совмѣстной культурою огурцовъ; при 1 рядѣ растенія болѣе освѣщаются солнцемъ и даютъ хорошій урожай крупныхъ плодовъ, но около кустовъ для нагрѣванія земли слѣдуетъ отодвигать плети огурцовъ, что нужно также для питанія и рыхленія почвы. Въ среднихъ губерніяхъ гряды оказываются излишними и культура ведется наподобіе картофеля: для посадки прогоняется плугомъ борозда, въ которую на разстояніи аршина или нѣсколько (на 4—6 вершковъ) болѣе кладется наклонно разсада, обратнымъ ходомъ плуга корни разсады и часть ея стебля засыпаются землею, которая оправляется около каждой разсадины руками съ образованіемъ лунки, какъ это дѣлается при такой же полевой посадкѣ разсады кочанной капусты; слѣдующій ходъ плуга пустой, а за нимъ снова борозда для разсады и т. д. Въ послѣдующемъ уходѣ при окучиваніи растенія томатовъ при такой посадкѣ получаютъ вырастающими на гребняхъ; отъ наклоннаго положенія приваленныя землею части стеблей развиваютъ для усиленія роста придаточные корни, а свободныя части стеблей сами собою поднимаются и растутъ отвѣсно. Близъ черноземной полосы и въ западныхъ губерніяхъ на мѣстахъ съ солнечнымъ припекомъ излишни также и гребни: почва глубоко и рыхло

обрабатывается, посадка ведется подъ тыкало, съ оправкою лунокъ для поливки, но вмѣсто окучиванія обработка земли дѣлается коннымъ или ручнымъ культиваторомъ и только въ рядахъ мотыгою.

Поливка дѣлается только послѣ посадки, а затѣмъ прижившая разсада въ ней не нуждается. Уходъ заключается въ полотьѣ сорной травы, мотыженіи около кустовъ, ставкѣ тычинъ для подвязки и обрѣзкѣ съ пасынкованіемъ, которую огородники почему-то прозвали «колеровкою». Тычинки ставятся крѣпкія, выдерживающія тяжесть куста съ плодами; при большой культурѣ онѣ составляютъ значительное обремененіе, почему отъ нихъ иногда стараются избавиться выращиваніемъ безъ подвязки въ разстилку. Наклонная посадка способствуетъ разстилкѣ: при ней, кромѣ подымающагося стебля, получающаго ослабленный ростъ, вырастаютъ изъ пазухъ нижнихъ его листьевъ сильныя боковыя вѣтки, принимающія сначала отвѣсное направленіе, но потомъ полежающія отъ вѣтра, дождя и еще болѣе при разрастаніи плодовъ отъ ихъ тяжести. Обходятся съ стеблемъ и его вѣтвями крайне просто: на растеніи оставляются, кромѣ стебля, только двѣ вѣтки, на каждой по 2—3 кисти, выше кисти надъ листомъ всякая вѣтка прищипывается, всѣ ростовыя вѣтки сощипываются, какъ и листья, тѣнящіе плоды. При такомъ обхожденіи ростъ вѣтвей бываетъ не болѣе $\frac{3}{4}$ аршина, и растенія подвергаются окучиванію плугомъ. Культура въ разстилку примѣняется также въ Петроградской губ.: выросшія большія растенія распластовываютъ на грядѣ поперекъ такъ, чтобы комъ съ корнемъ былъ обращенъ на югъ и пригрѣвался солнцемъ; каждое пригнутое растеніе состоитъ изъ одного стебля, который покрывается землею, толщиною въ вершокъ, кромѣ верхушки, оставляемой свободною. Верхушка скоро поднимается вверхъ, а изъ пазухъ листьевъ скорѣе, чѣмъ у стоячаго растенія, вырастаютъ боковыя вѣтки съ кистями цвѣтовъ; на каждой вѣткѣ оставляютъ не болѣе 2—3 кистей, и когда образовались плоды съ лѣсной или грецкій орѣхъ, то всѣ остальные прищипываются, какъ и всякія мелкія развѣтвленія. Чтобы отъ плодовъ вѣтки не гнулись къ землѣ, совѣтуютъ раскладывать по грядѣ хворостъ. Противъ опасенія за гніеніе плодовъ при разстилкѣ говорятъ, что такому же гніенію одинаково подвергаются плоды при под-



Рис. 3. Верхняя часть стебля томата «Король ранних», выросшая безъ обрѣзки и пинцировки. Стебель окончился первою кистью, состоящею изъ двухъ развилковъ, порядокъ распускания цвѣтковъ въ которыхъ показанъ цифрами; ниже кисти при листѣ молодая пазушная вѣтка. Вторая кисть находится близъ верхушки съ зачаткомъ слѣдующей оси; вторая ось имѣетъ четыре листа и обрѣзывается надъ нижнимъ листомъ. Пазушная вѣтка пасынкуется.

вязкѣ стеблей къ тычинкамъ. Польза разстилки приводится такая. 1. Усиленное корневое питаніе отъ образованія массы придаточныхъ корней. 2. Нагрѣваніе солнцемъ корневой системы. 3. Ослабленіе роста стебля отъ горизонтальнаго его положенія и выгонка скоро зацвѣтающихъ боковыхъ вѣтокъ. 4. Дѣйствіе на плоды отраженной теплоты земли, отчего они лучше нагрѣваются и скорѣе созрѣваютъ. 5. Удобство покрывать растеніе для защиты отъ заморозковъ. Однако, разстилочная культура на сѣверѣ не получила распространенія, и польза ея, безъ сомнѣнія, условная: при знойномъ лѣтѣ, съ рѣдко выпадающими дождями, она является весьма пригодною и тогда представляетъ подобіе южной беззаботной культуры, при которой стебли растутъ и стелются, какъ попало на землѣ, не подвергаясь никакому прищипыванію; иное можетъ быть въ лѣто съ частыми выпадающими дождями и прохладой, держащею сырость, которая охлаждаетъ почву и вредно дѣйствуетъ на плоды. Кромѣ того, разстилка, особенно съ прибавленіемъ хвороста, тѣнящаго почву, также ведетъ къ ея затѣненію и послѣдующимъ за нею охлажденію и сырости; вдобавокъ она сильно затрудняетъ обработку почвы, при ней почти невозможную, какъ и полоть сорной травы, которую приходится изъ хвороста выдергивать руками, что составляетъ лишній трудъ.

Обрѣзка томатовъ описывается часто весьма неудовлетворительно, что происходитъ отъ незнанія свойствъ роста растенія; иногда пишущіе объ этой обрѣзкѣ прибѣгаютъ къ ботаническому раздѣленію на оси перваго, втораго и слѣдующихъ порядковъ, но такая ботаника мало помогаетъ, и ей скорѣе можно предпочесть то простое и понятное изложеніе, которое было нами приведено при рѣчи о культурѣ въ разстилку. Прежде всего необходимо установить, не только по отношенію къ томатамъ, но и всякимъ инымъ растеніямъ, что обрѣзку въ полномъ ея смыслѣ можно признать лишь для школьныхъ занятій или для практиковъ, впервые занимающихся этимъ достаточно запутаннымъ въ книжкахъ дѣломъ; сколько разъ приходится повторять, что при обрѣзкѣ допускается излишній ростъ, который при ней отбрасывается, какъ ненужный, а растенія на этотъ ростъ уже потратили свои соки, которые могли быть искусственно пущены на развитіе

цвѣтовъ и плодовъ. Въ самомъ дѣлѣ, думалъ ли когда-либо рѣзущій томаты, какъ и другія растенія, о томъ, что отрѣзываемыя имъ вѣтки, иногда въ 3 — 4 и болѣе вершковъ длины, выросли по его небрежности? Если рѣзущій уже понимаетъ, какъ нужно дѣлать обрѣзку, то что ему мѣшаетъ не допускать вѣтки

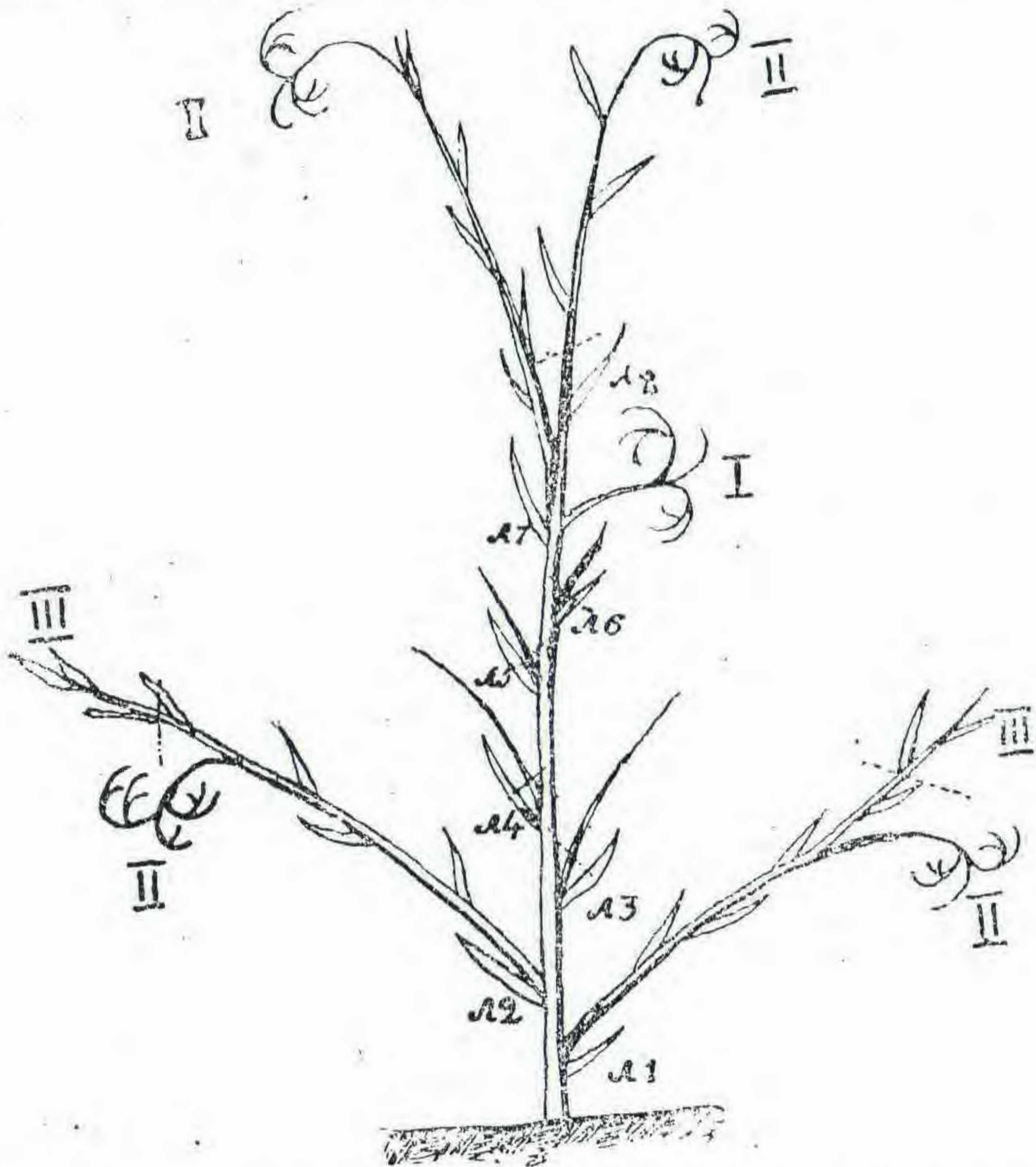


Рис. 4. Схематическое изображеніе обыкновеннаго вѣтвленія у томата «Король ранихъ»: I—первичная ось, закончившаяся кистью, II—вторичныя оси, изъ которыхъ верхняя продолжаетъ ростъ стебля, а нижнія вырастаютъ въ видѣ боковыхъ вѣтвей; L_1 — L_8 —листья на первичной оси, изъ нихъ верхній L_8 даетъ въ пазухѣ ось II, которая поднимаетъ его выше кисти, а листъ L_7 можетъ дать въ пазухѣ вѣтку равносильную оси II, съ которою онъ одинаковъ по происхожденію. Нижніе листья L_1 и L_2 даютъ сильныя боковыя вѣтки II. Пунктиромъ означены мѣста обрѣзки.

до такого длиннаго роста, а пинцировать ихъ въ самомъ молодомъ состояніи ногтями пальцевъ при первой возможности ухватить ими въ верхушкѣ излишнія части, подвергающіяся потомъ

большому росту и обрѣзкѣ. Поэтому понявшій обрѣзку съ выгодою для культуры долженъ отъ нея совсѣмъ отказаться, примѣняя лишь прищипку, называемую пинцировкой.

Свойства роста томата особенныя, и ими отличаются многія растенія изъ его семейства (пасленовыя), но подобныя свойства съ нѣкоторыми измѣненіями встрѣчаются у растеній разныхъ другихъ семействъ, напр., у груши, винограда, малины и др., у каждаго съ какими-либо особенностями, такъ что узнавши ростъ томатовъ, можно совсѣмъ не знать роста грушъ и т. д. Существенное отличіе состоитъ въ томъ, что такъ называемый стебель томата состоитъ изъ послѣдовательно смѣщенныхъ вѣтвей, основывающихся на первоначально развитомъ стеблѣ; такое смѣщеніе въ ботаникѣ называется симподіемъ, а подобное вѣтвление симподіальнымъ. Наблюдая ростъ томата, можно видѣть (рис. 3), что въ первомъ своемъ образованіи онъ представляетъ обыкновенный стебель съ нѣсколькими очередными листьями; этотъ стебель развивается изъ стебелька зародыша въ сѣмени, но, давши нѣсколько листьевъ, числомъ до 6 (иногда болѣе или менѣе), онъ, подобно стеблю винограда, оканчивается кистью цвѣтовъ, хотя эта кисть у томата иная, въ видѣ развилка также съ послѣдовательно смѣщенными цвѣтоножками. Въ почкѣ стебля, когда еще онъ не вытянулся, молодые листики располагаются супротивно, но затѣмъ часть стебля поочередно по сторонамъ вытягивается болѣе на сторонѣ одного листа, который растетъ слабѣе и поднимается вырастающею частью выше; это расположеніе листьевъ нужно имѣть въ виду практику, дѣлающему прищипку молодыхъ верхушекъ вмѣсто обрѣзки большихъ выросшихъ вѣтвей. Далѣе изъ пазухи листа, находящагося сначала подъ кистью, вырастаетъ боковая вѣтка (вторая ось), которая тянетъ за собою листъ вверхъ, смѣщая стебель и отклоняя кисть вбокъ, отчего она кажется образовавшеюся внѣ пазухи листа — эта боковая вѣтвь, растетъ также какъ и смѣщенный его стебель, то есть, въ свою очередь, пускаетъ нѣсколько листьевъ, часто менѣе нежели стебель, и заканчиваетъ себя кистью съ меньшимъ числомъ и болѣе слабыхъ цвѣтовъ, послѣ чего она смѣщается третьею вѣткою и т. д. О такомъ выросшемъ растеніи практики говорятъ, какъ объ одностебельномъ или, проще сказать, растеніе выгоняется въ одинъ

стебель. Такъ выращиваютъ томатъ петроградскіе огородники, доводя растеніе до образованія на немъ 4 — 5 кистей, дающихъ потомъ 10 — 15 штукъ плодовъ, кромѣ мелкихъ; въ іюль срѣзывается послѣдняя верхушечная кисть, и послѣ этого,

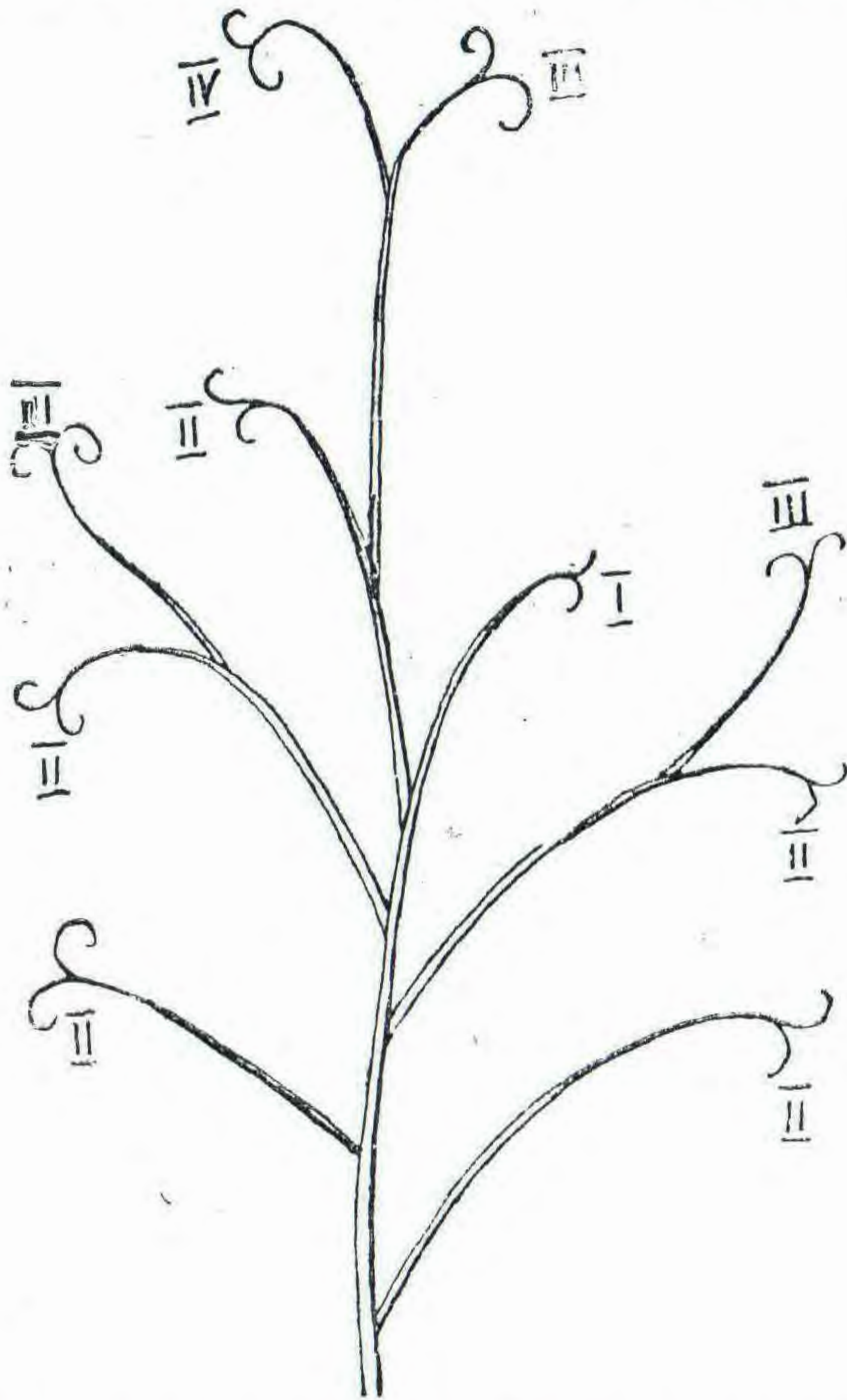


Рис. 6. Схема послѣдовательнаго образованія 10 кистей у сорта «Король раннихъ»: стебель образованъ по отвѣсной линіи осями снизу вверхъ—I, II, III и IV. Боковыя вѣтки II вверху дали по III оси. Листья и назушныя вѣтки не изображены.

какъ и ранѣе, всѣ боковыя вѣтки «выламываются» (сощипываются) въ началѣ ихъ появленія. Эта обрѣзка съ «выломкою» и получила названіе «колеровки», очевидно отъ извращенія слова

«окулировка», совсѣмъ даже не подходящаго къ этому занятію, но внушающаго почтеніе по своей важности. Сообразно такой выгонкѣ, стебель получается длиннымъ, и его необходимо подвѣзывать къ высокому колышку. Способъ этотъ, повидимому, соответствуетъ естественному росту томата, но онъ односторонній,

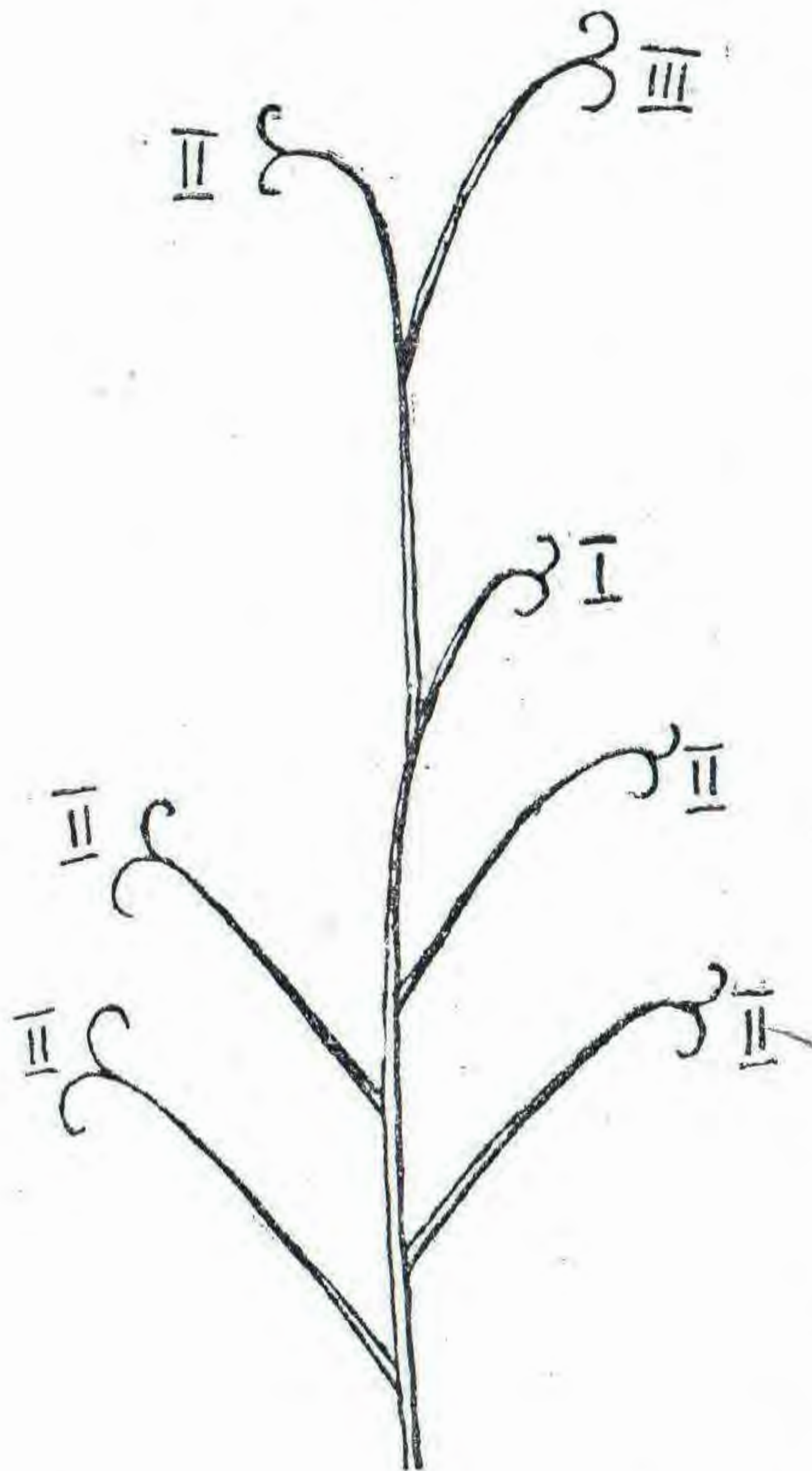


Рис. 5. Схема послѣдовательнаго образованія 7 кистей у сорта «Король раннихъ»: верхняя ось II продолжаетъ ростъ главной оси I и одновременно съ нею развиваются одинаковыя съ нею по происхожденію нижнія боковыя оси II; ось III развивается позднѣе. Листья и пазушныя вѣтки не изображены.

основанный лишь на одномъ ростѣ ствола и вызывающій поэтому вопросъ: дѣйствительно ли имъ производится болѣе раннее цвѣтеніе и плодоношеніе. Кажется такъ, что при сощипываніи молоденькихъ боковыхъ вѣтокъ лишній ростъ не допускается и соки ра-

стенія направляются на продолженіе роста стебля и вмѣстѣ съ тѣмъ на развитіе новыхъ кистей, но послѣдовательность кистей связывается съ послѣдовательною потерей времени, что становится

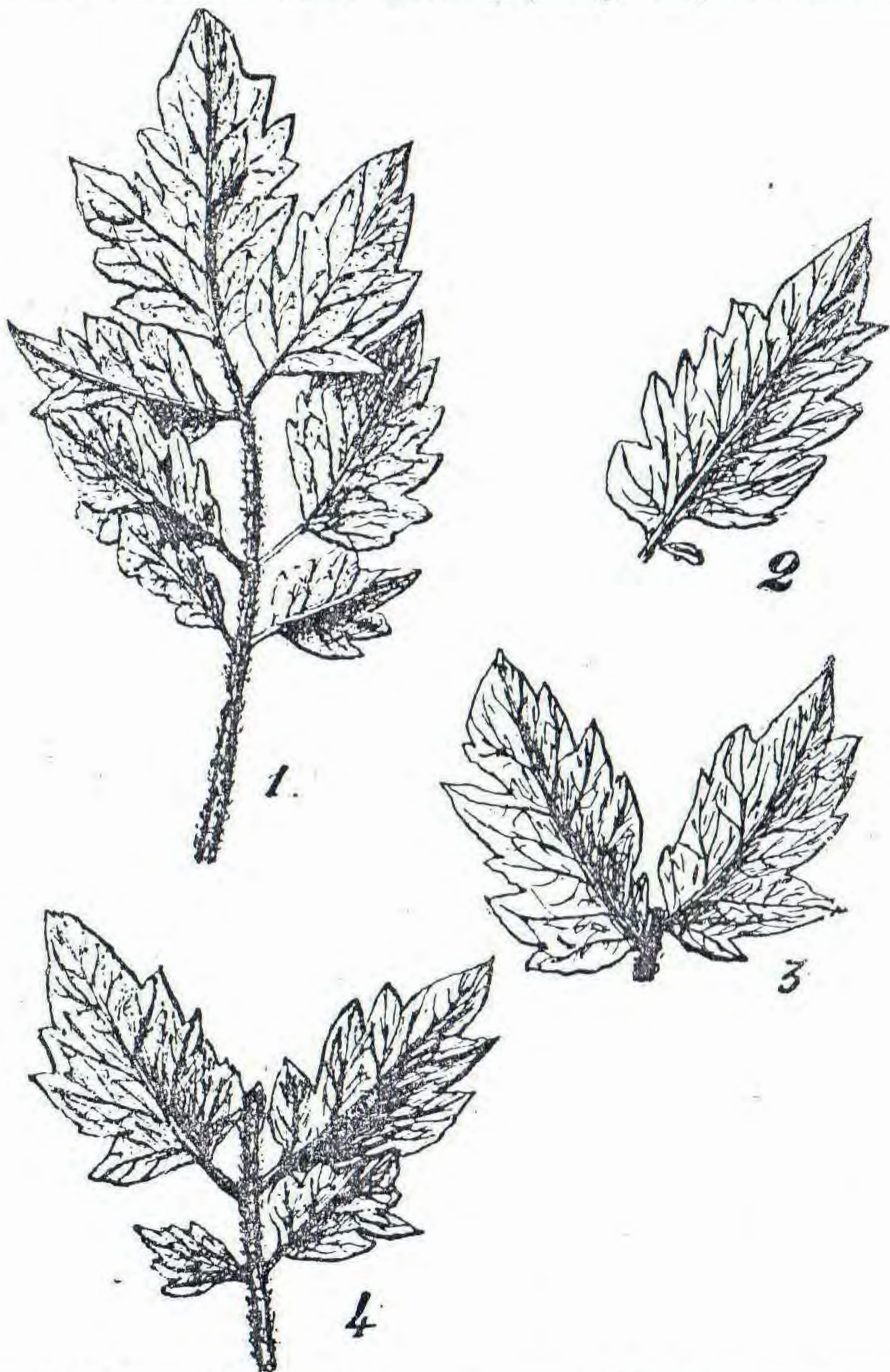


Рис. 7. 1. Цѣльный листъ томата «Король раннихъ». — 2. Отрѣзанная верхушечная доля другого листа того же сорта. — 3. Пара слѣдующихъ долей того же листа. — 4. Двѣ основныя пары долей того же листа (натуральная величина).

леннымъ при разсматриваніи роста боковыхъ вѣтвей, дающихъ одновременно нѣсколько кистей.

Ростъ боковыхъ вѣтвей съ образованіемъ на нихъ кистей изслѣдованъ мною для примѣра только у одного сорта—«Короля раннихъ»; для большей наглядности представляю это вѣтвление въ схематическихъ рисункахъ. Наиболѣе частою формою, которую можно принять за нормальную, была слѣдующая: до первой кисти (ось перваго порядка) имѣлось обыкновенно 6—7 взрослыхъ листьевъ (рис. 4), изъ пазухъ которыхъ выростали вѣтки, постепенно уменьшающіяся кверху, такъ что 2—3 нижнія были сильныя, остальные слабыя; далѣе кверху, подъ второю кистью (ось второго порядка) до первой кисти число листьевъ было менѣе и часто не превышало 4-хъ, пазушныя вѣтки ихъ слабѣе, чѣмъ внизу. Вторая ось, вслѣдствіе всюду принятаго правила обрѣзки, никогда въ ростъ не пускается и обрѣзывается надъ своимъ первымъ листомъ, остающимся надъ первою кистью и служащимъ ей для развитія цвѣтовъ и плодовъ, для чего одного листа бываетъ недостаточно, и правильно поступаютъ тѣ огородники, которые пинцируютъ эту ось надъ вторымъ ея листомъ. Одновременно съ выростаніемъ второй оси растутъ двѣ и рѣдко три боковыя вѣтки внизу первой оси, имѣющія сильный ростъ; эти вѣтки заканчиваются кистями, изъ пазухи своего верхняго листа пускаютъ свои продолженія, которыя пинцируются также, какъ и вторая ось, надъ своими первыми листьями. Послѣ этого появляются слабыя боковыя вѣтки подъ первою кистью, пинцируемая при первомъ своемъ появленіи. Всѣ остальные развѣтвленія сощипываются, и такимъ образомъ на растеніи получается 3 кисти. Въ каждой кисти развивается отъ 10—20 и болѣе цвѣтовъ, послѣдовательнымъ смѣщеніемъ цвѣтоножекъ въ развилкѣ, отчего во время образованія плодовъ отъ первыхъ цвѣтковъ слѣдующіе за ними только что отцвѣтаютъ, а самые поздніе начинаютъ распускаться или же находятся еще въ бутонахъ. На пинцированіе цвѣтовъ часто не обращается никакого вниманія, хотя лишніе изъ нихъ много вредятъ росту молодыхъ плодовъ и впоследствии даютъ лишь мелкіе плоды; можно признать совершенно достаточнымъ въ каждой кисти не болѣе 3 начавшихъ разрастаться плодовъ, остальные же слѣдуетъ пинцировать. Все число плодовъ на рас-

теніи при описываемой обрѣзкѣ получается около 10, что вполне удовлетворяетъ условіямъ культуры на сѣверѣ. Нерѣдко это число увеличивается отъ разныхъ измѣненій роста: когда пинцируется вторичная ось надъ первую кистью, верхніе листья первичной оси не развиваютъ изъ своихъ пазухъ боковыхъ вѣтокъ, но послѣ пинцированія верхній листъ скоро гонитъ изъ своей пазухи боковую вѣтку, которая поднимаетъ этотъ листъ выше и, развивъ нѣсколько листьевъ, заканчивается кистью, а выше ея верхнею пазушною вѣткою; огородники считаютъ этотъ случай за продолженіе роста стебля и пинцируютъ такую вѣтку выше ея кисти,

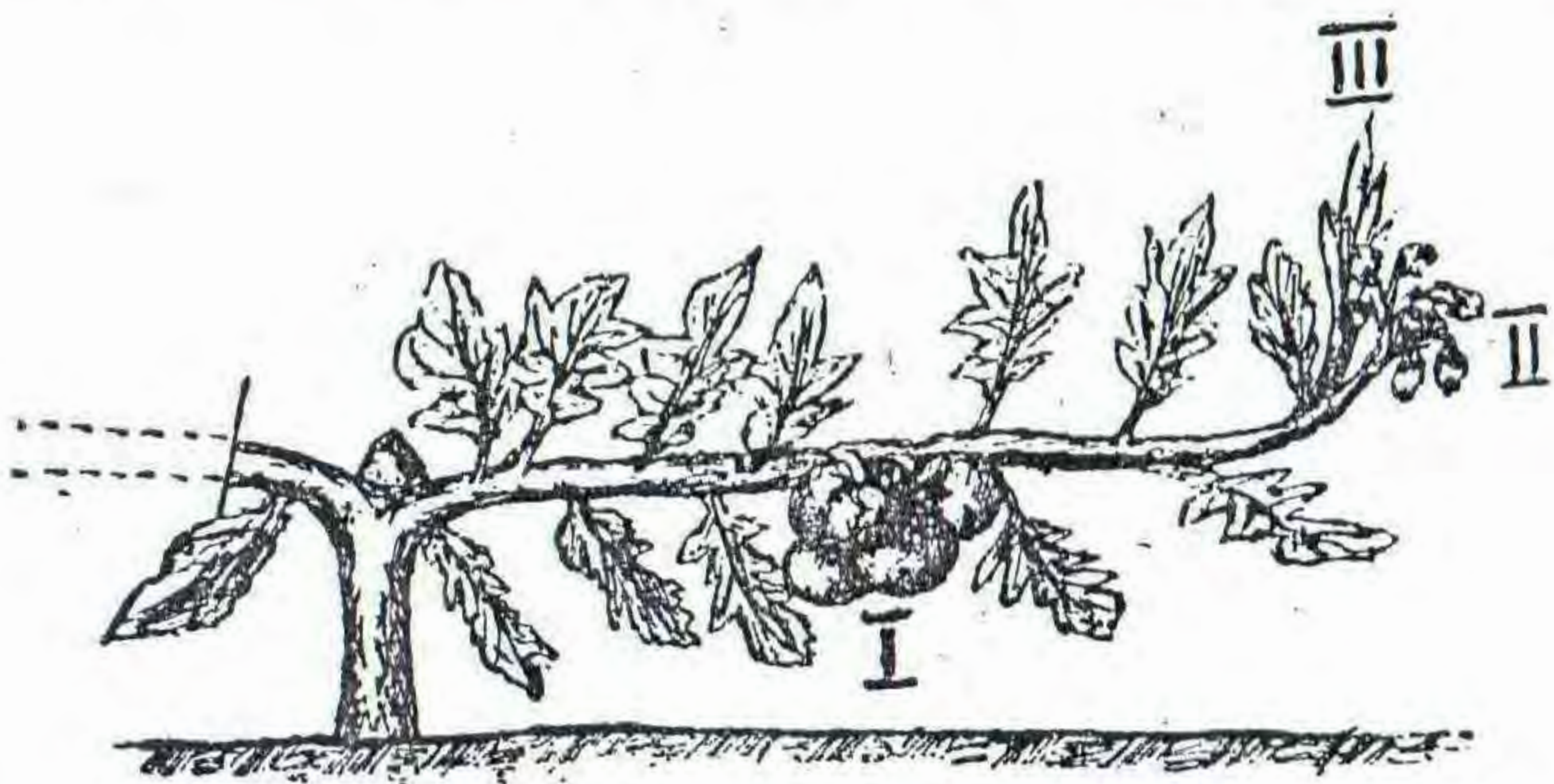


Рис. 8. Кордонъ томата «Король раннихъ» съ III зачавшеюся осью; около основанія его плечъ старѣющіе первые листья и противъ нихъ сверху бугоръ шипика. I ось оканчивается плодами, II цвѣтами, III находится въ ростѣ. Пазушные вѣтки пинцированы.

надъ первымъ листомъ ея вѣточки. Съ развитіемъ этой вѣтки число плодовъ на растеніи доходитъ до 12.

Число плодовъ еще болѣе увеличивается, когда запаздываютъ обрѣзкою или пинцированіемъ, что ведетъ къ сильному разрастанію куста и развитію толстаго и мощнаго стебля. Когда запаздываніе доходитъ до появленія третьихъ кистей, то число ихъ, отъ сильнаго роста нижнихъ боковыхъ вѣтокъ, вырастаетъ до 5, всѣхъ кистей на растеніи 7; при запаздываніи до четвертыхъ кистей число всѣхъ кистей на растеніи доходитъ до 10, что можно допустить лишь на большомъ и сильномъ растеніи (рис. 5 и 6).

Обрѣзка листьевъ, тѣнящихъ плоды, требуетъ поясненія. При обычномъ способѣ обрѣзки, когда надъ первую кистью остается лишь одинъ листъ, срѣзывать его нельзя ни подъ какимъ

видомъ, такъ какъ онъ важенъ для цвѣтовъ и плодовъ; поэтому тѣнящими листьями остаются: верхній листъ первичной оси подъ первую кистью или же, кромѣ него, еще второй листъ по сосѣдству, а также верхніе листья подъ кистями на боковыхъ вѣткахъ. Если удалять всѣ эти тѣнящіе листья, то общая ихъ потеря окажется довольно чувствительною для растенія, и такъ какъ листьями надо дорожить, то, при крайней надобности въ удаленіи ихъ, можно ограничиться срѣзываніемъ лишь частей листа, что показано на рисункѣ (рис. 7): можно удалить верхнюю долю или вмѣстѣ съ нею прилежащую къ ней пару боковыхъ долей.

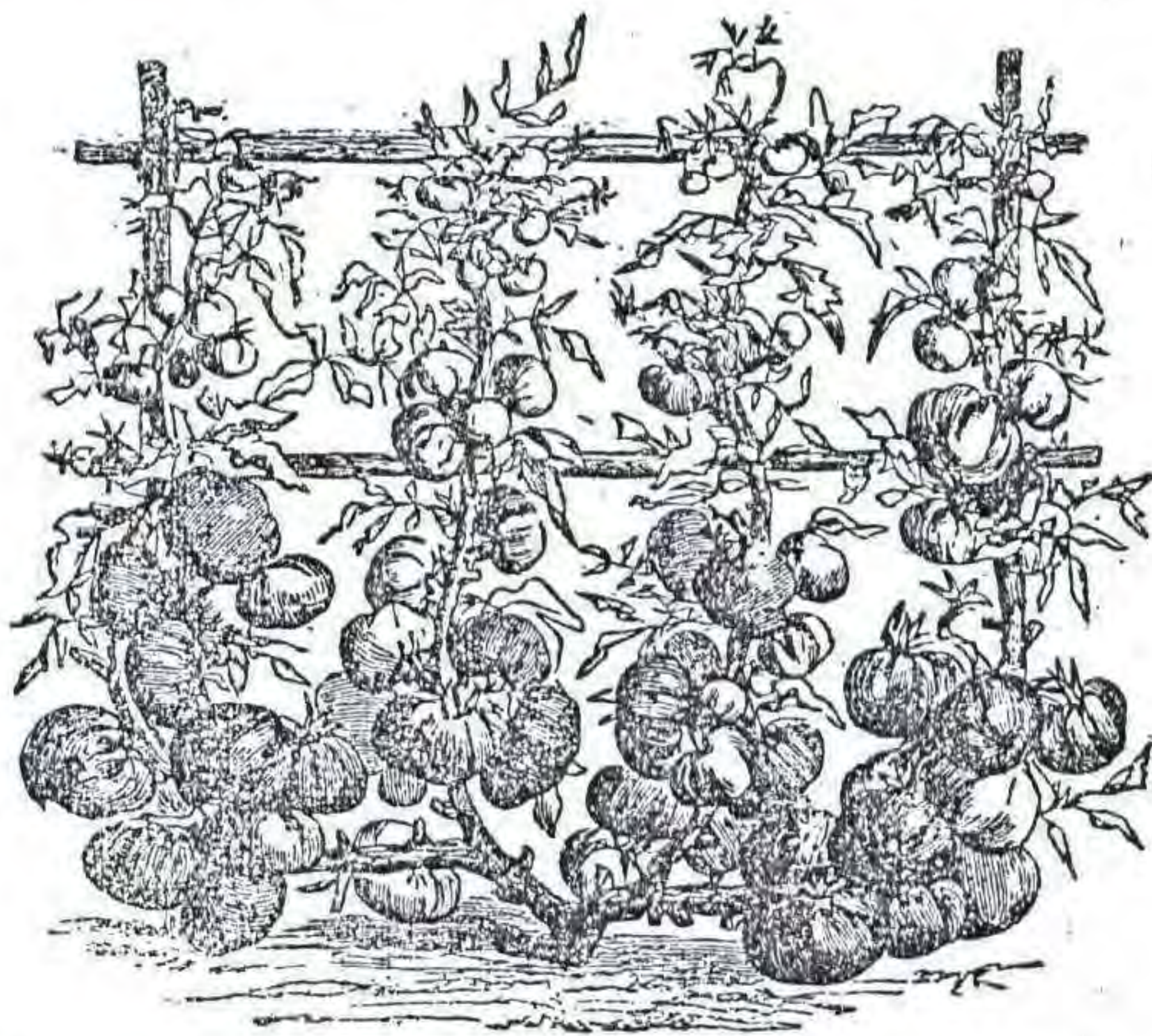
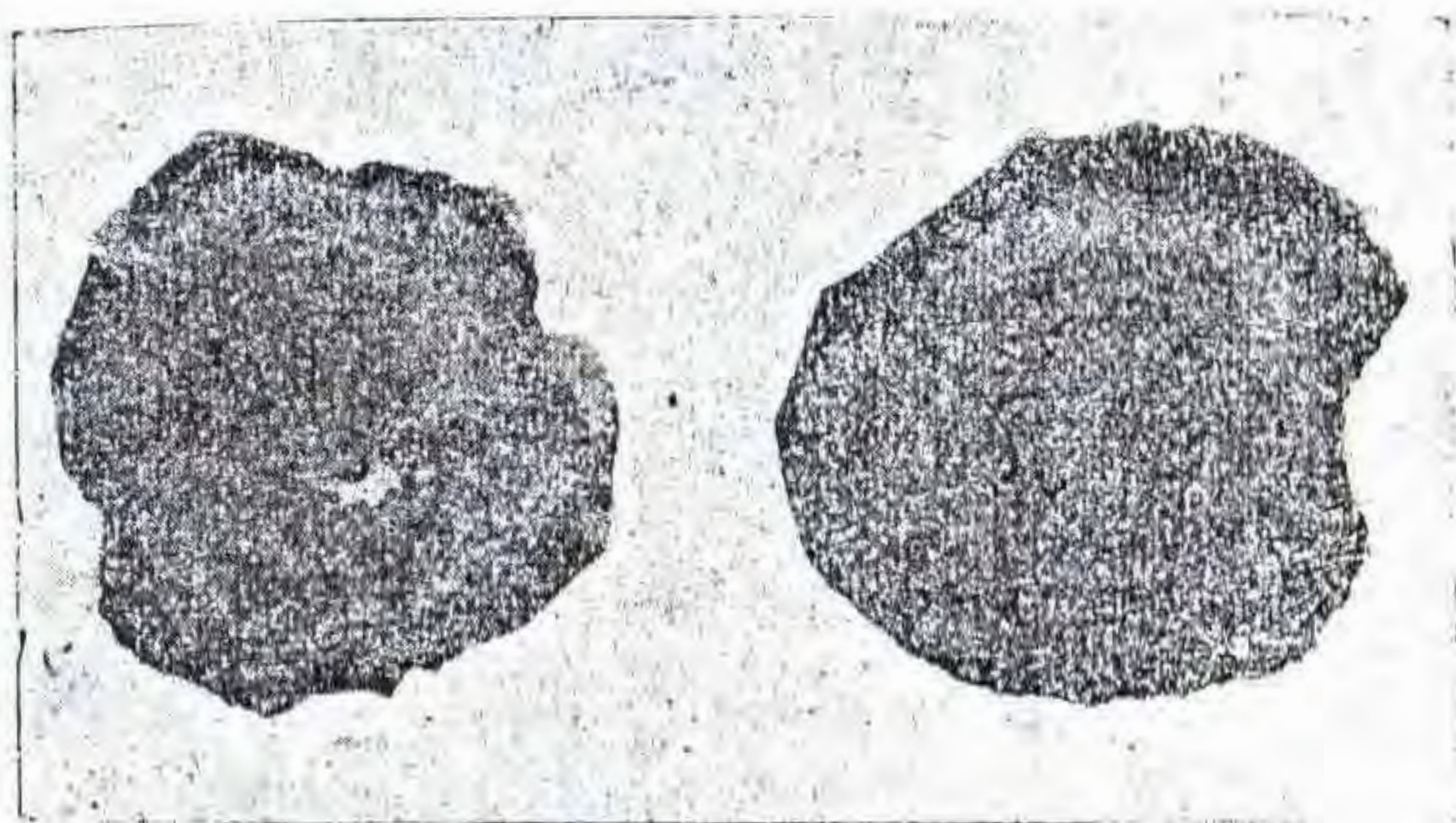


Рис. 9. Канделяровая пальметта сорта красваго низкорослаго ранняго томата (*rouge paine native* по Вильморену), изображающая излишнее обиліе плодовъ; рисунокъ по Вильморену повторяется во всѣхъ каталогахъ.

Дѣлаемъ замѣтку для любителя. Изъ предыдущаго онъ можетъ видѣть, что для формовочной культуры томата наиболее пригодною формою будетъ шнуровая или кордонная. Выведеніе ея проводится такъ: у сѣянца еще въ разсадномъ состояніи послѣ выростанія двухъ настоящихъ листьевъ сощипывается верхушка съ остальными молодыми листиками такъ, что надъ оставленными листьями остается маленькій зеленый ширикъ, который потомъ нѣсколько вырастаетъ, и съ каждой его стороны въ скоромъ времени появляется по пазушной вѣткѣ, стремящейся расти вертикально и замѣнить собою утраченный стебель. Въ такомъ видѣ

разсадочный сѣянецъ остается до высадки въ концѣ апрѣля или началѣ мая, когда минуютъ сильные утренники и наступитъ жаркій пригрѣвъ солнца; высадка дѣлается тогда на пристѣнную рабатку, нагрѣваемую солнцемъ и имѣющую хорошую компостную или иную перегнойную почву, съ добавкою къ ней извести или штукатурки.

За неимѣніемъ подготовленной разсады можно высаживать обыкновенную, у которой предъ посадкою слѣдуетъ сощипнуть верхушку, оставивъ нѣсколько выросшихъ листьевъ; когда такая разсада приживется и начнетъ изъ пазухъ оставленныхъ листьевъ пускать вѣтки, то изъ нихъ для плечъ кордона выбираютъ двѣ сильныя смежныя, прочія слабыя пинцируютъ.



1

2

Рис. 10. Кольцевая бактеріальная гниль томата, *Bacillus solanacearum* Smith;—1. Вдавленное по наружную окружность пятно съ кольцами, идущими въ мякоть, которая ослизняется или водянится; центральный пробковый кружокъ соединяется съ волокнистою массою, идущею глубоко внутри мякоти.—2. Пятно съ сильною гнилью: порча мякоти простирается далѣе его окружности, а центральный кружокъ съ толстою пробкою. Пятна образуются не на верхушкѣ плода, а на всякихъ его мѣстахъ.

Простая опора для кордона—колышки, втыкаемые въ землю и торчащіе снаружи на 2—3 вершка; сверху къ колышкамъ тонкими гвоздями прибивается доровая или болѣе толстая лучина, и на ней по двѣ стороны привязываются двѣ вѣтки будущаго кордона; на ночь посадки прикрываются матами, поставленными наклонно отъ краевъ рабатки къ стѣнѣ, а за неимѣніемъ ея къ укрѣпленному отвѣсно деревянному щиту, который на ночь также

застилается перекидываемою чрезъ него второю половиною соломеннаго мата. Позднѣе въ маѣ послѣ утренниковъ такой защиты не требуется. Чтобы разсада лучше приживалась, ее надо выводить въ горшкахъ, лучше въ навозныхъ. Послѣ подвязки молодыхъ плечъ кордона листья ихъ быстро развиваютъ пазушныя почки, удаляемыя сощипываніемъ при первомъ ихъ появленіи, кромѣ верхней или послѣдней, находящейся поблизости зачаточной кисти цвѣтовъ; эта верхняя или послѣдняя почка вырастаетъ въ продолженіе плеча кордона и сама собою заканчивается кистью цвѣтовъ; на продолженіи плеча поступаютъ такъ же, какъ и ранѣе, сощипывая пазушныя почки и оставляя ближнюю около кисти, вырастающую сначала въ поднятую вѣтку, затѣмъ съ достаточнымъ ея удлиненіемъ привязываемую къ основѣ кордона (рис. 8). Дальнѣйшій ростъ плечъ выгоняется также, кончая пятою или шестою кистью, въ суровой мѣстности (съ мало теплымъ лѣтомъ) только третьею; ростъ плечъ прекращаютъ за мѣсяць до перваго осенняго заморозка, и если погода въ концѣ лѣта стоитъ неблагопріятная, то послѣднюю кисть съ цвѣтами или мелкими плодами срѣзываютъ. Плоды въ кордонной формѣ получаются скорѣе, чѣмъ при обыкновенной грунтовой культурѣ, бывають большей величины и лучшаго вкуса. Промышленнаго значенія кордонное выращиваніе томата не получило по дешевой цѣнѣ плодовъ, не окупающей расходы, но для любителя и сельскаго хозяина, которому нельзя пріобрѣтать томатовъ покупкою за отсутствіемъ ближняго рынка, кордонная выгонка, кромѣ удовольствія, можетъ дать хорошіе и вкусные плоды.

Въ мѣстностяхъ съ благопріятнымъ лѣтомъ можно выгонять томаты въ канделябровой пальметтѣ, дающей большее число плодовъ, но меньшей величины, чѣмъ при кордонѣ. Пальметта выводится вначалѣ, какъ и двуплечій кордонъ, но послѣ первой кисти на плечѣ продолженіе плеча въ видѣ вторичной оси не стелится горизонтально, а поднимается вверхъ, подвергаясь такой же прищипкѣ; такъ получается двустебельный канделябрь. Четырестебельная пальметта, изображенная на рисункѣ по Вильморену (рис. 9), весьма изобилующемъ плодами даже въ мѣстахъ, гдѣ они не бывають, получается иначе: плечи въ самомъ началѣ шпалеруются вверхъ и гонятся далѣе, какъ и плечи канделябра,

но пазушныя почки прищипываются не всѣ, за исключеніемъ нижней, которая пускается въ ростъ, наклоняется, привязывается, растетъ до своей кисти горизонтально, послѣ чего продолженіе (ось III порядка) поднимается вверхъ.

О дозрѣваніи плодовъ говорить не будемъ: оно всѣмъ извѣстно въ самыхъ разнообразныхъ видахъ. Замѣтимъ только, что на открытомъ воздухѣ плоды лучше и скорѣе дозрѣваютъ, чѣмъ въ защищенномъ помѣщеніи, поэтому сначала выгодно пользоваться выдергиваніемъ растеній съ корнемъ и подвѣшиваніемъ ихъ подъ крышу съ южной стороны, или же развѣшиваніемъ на жердяхъ на мѣстѣ культуры, закрывая на ночь подъ крышею рогожею, а на жердяхъ, если ея недостаточно, ставя крышеобразно деревянные щиты и покрывая ихъ поперекъ половинами свѣшивающихся соломенныхъ матовъ. Чтобы дозрѣвающіе подъ крышею плоды, сваливаясь, не разбивались о землю, подъ растеніями подвѣшивается рогожа. Съ усиленіемъ заморозковъ плоды разстилаются на слойкѣ прямой соломы въ парникѣ или кладутся въ теплицѣ на полки. Такъ дозрѣваютъ плоды, начавшіе желтѣть, большіе же зеленые подвергаются иному дозрѣванію (дозариванію), о которомъ говорилось выше. Самымъ опаснымъ врагомъ, поражающимъ плоды, какъ на растеніяхъ, такъ и сорванные, является гниль, совсѣмъ еще не изслѣдованная. Эта гниль не относится къ бактериозу (*Phytobacter lycopersicum* Groen.), при которомъ на верхушкѣ плода образуется сѣрое пятно, вдавливается, мякоть твердѣетъ, и плодъ не годится въ пищу; зараженіе бактеріями происходитъ чрезъ рыльце пестика, и средствами борьбы считаются—обезвреживаніе сѣмянъ $\frac{1}{300}$ растворомъ формалина, сборъ и уничтоженіе пораженныхъ плодовъ. Распространенная гниль съ иными признаками: на кожицѣ имѣется запробкованная темно-сѣрая рана, отъ которой внутрь мякоть темнѣетъ, становится грубо-волокнистой, отдѣляющейся отъ окружающей мякоти, которая размягчается въ вдавленномъ пятнѣ и располагается около раны кольцами. По этимъ признакамъ гниль скорѣе можно отнести къ кружковой или кольцевой (*Bacillus solanacearum* Smith), поражающей также клубни картофеля, проникая въ нихъ чрезъ ранки; средствомъ считается немедленное выдергиваніе и сжиганіе больныхъ растеній.

Писали, что томаты запахомъ своихъ листьевъ отгоняють бабочекъ капустницъ и рѣпницъ, а также земляную блоху, и капуста при томатахъ остается чистою и неповрежденною; я пробовалъ обсаживать цѣлыя капустныя куртины томатами, и, какъ нарочно, гусеницъ (червей) капустницы и рѣпницы было болѣе на капустныхъ растеніяхъ около томатовъ. Предлагали также отваръ изъ листьевъ томата противъ тлей на капустѣ и другихъ растеніяхъ, но дѣйствіе его самое ничтожное по сравненію съ мыльною водою. Напротивъ, въ кулинаріи стали пользоваться сушеными листьями томата: ихъ растирають въ порошокъ, обвариваютъ водою и растворомъ краски подкрашиваютъ кремъ и мороженое, выдаваемые за фисташковые.

Къ особенностямъ сѣверной культуры томата слѣдуетъ отнести особые способы полученія скороспѣлыхъ сортовъ, кромѣ тѣхъ, о которыхъ сказано выше. Въ настоящее время самымъ удобнымъ и выгоднымъ способомъ полученія томатовыхъ скороспѣлокъ является стратификація и озимый посѣвъ, затѣмъ тщательный подборъ наиболѣе выносливыхъ растеній въ теченіе многихъ лѣтъ до полученія новой типичной формы. Недавно, однако, въ садовой литературѣ промелькнулъ новый способъ полученія ублюдковъ томата посредствомъ прививки; эти прививочные ублюдки, открытые въ Германіи Винклеромъ, названы имъ *химерами* по нѣкоторому подобію мисологическимъ чудищамъ въ видѣ кентавровъ (коне-людей). Томать прививался на самую обыкновенную сорную траву—пасленъ черный (*Solanum nigrum*), называемый обыкновенно вороняшками по чернымъ сладковатымъ ягодкамъ, которыми иногда лакомятся дѣти, хотя онѣ содержатъ ядовитый алкалоидъ соланинъ. Приспособленіе культуръ для опытовъ можно сдѣлать такъ: лѣтомъ собрать сѣмена черного паслена, отмутивши ихъ изъ мякоти водою, какъ и сѣмена томата, и затѣмъ сохранять зимою сѣмена обыкновеннымъ способомъ, какъ и томатовыя, съ тѣмъ, чтобы весною сдѣлать одновременные посѣвы въ плошки, а изъ нихъ пикировку въ мелкіе горшки. Когда въ этихъ горшкахъ растенія достаточно вырастутъ, стебельки черного паслена, какъ дички, срѣзываются, и къ нимъ прививаются черенки томатовыхъ всходовъ на разные способы (копулировка, приставка, сѣдлованіе, габелировка);

при чемъ листья у томатовыхъ черенковъ совсѣмъ срѣзываются, какъ и макушки; послѣ повязки и обмазки растенія держатся въ затѣненномъ мѣстѣ, и, когда черенки прирастутъ, то въ мѣстѣ прививки повязка снимается, растенія срѣзываются поперекъ и рана посыпается углемъ. На обрѣзахъ такихъ прививокъ крайне рѣдко (изъ тысячи 3 штуки) образуются химеры, что составляетъ весьма большое затрудненіе для ихъ полученія. При

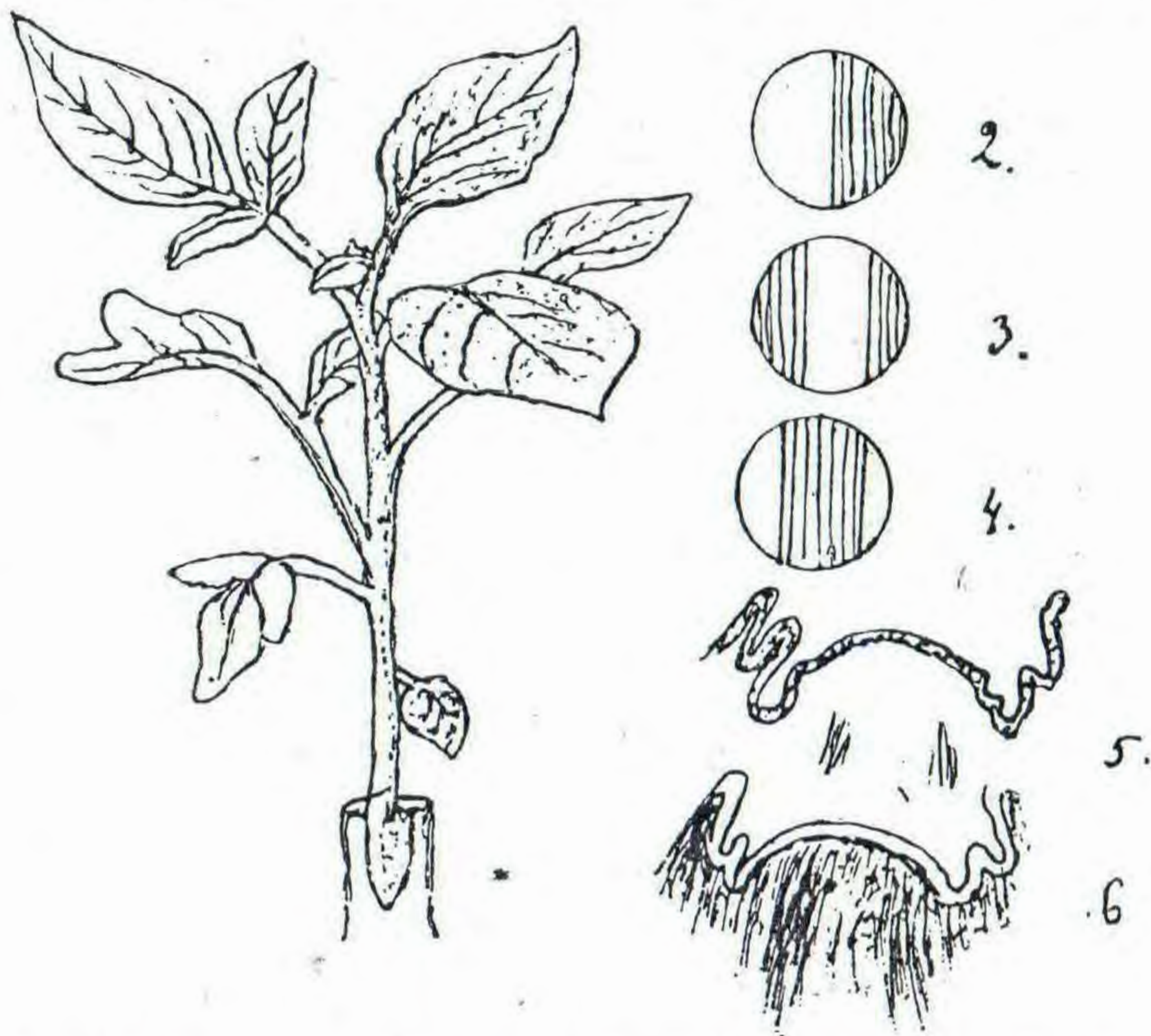
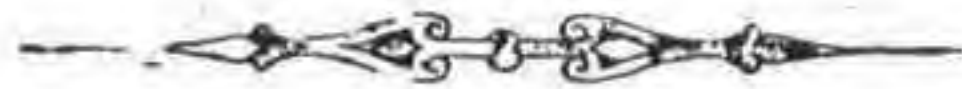


Рис. 11. Первая химера Винклера, *Prima chimera Winkleri*.— 2. Поперечный разрѣзъ мѣста прививки при копулировкѣ, приставкѣ и сѣдлованіи.— 3 и 4. Такой же разрѣзъ при габелировкѣ.— 5 и 6. Продольный разрѣзъ зачавшейся почки обвернутой (периклиальной) химеры. Полусхематично и увеличено около 100.

копулировкѣ, или сѣдлованіи, получаютъ половинныя химеры, у которыхъ одна продольная половина состоитъ изъ паслена, другая изъ томата; при тѣхъ же способахъ прививки могутъ получиться обволоченныя (переклиническія) химеры: побѣгъ снаружи состоитъ изъ ткани томата, внутри изъ паслена и наоборотъ. Если даже предположить, что способы полученія томатовыхъ химеръ будутъ улучшены, за плодами на такихъ диковинкахъ

останутся все-таки чрезвычайно важные недостатки, дѣлающіе ихъ непригодными къ употребленію въ свѣжемъ видѣ по содержанію солавина въ пасленѣ. Тѣмъ не менѣе сама по себѣ прививка томата на черномъ пасленѣ можетъ казаться очень выгодной, такъ какъ этотъ слаборослый дичокъ можетъ оказать замедляющее дѣйствіе на ростъ томата и этимъ вызвать болѣе раннее плодоношеніе, при которомъ плоды на сѣверѣ будутъ лучше созрѣвать и менѣе страдать гніеніемъ при сырой погодѣ. Опыты съ такими прививками несравненно полезнѣе опытовъ съ химерами, но ихъ никто изъ любителей, вѣроятно, не дѣлалъ за неизвѣстностью значенія этихъ прививокъ, а наши опытные станціи такими предметами занятій совсѣмъ не интересуются. Можно на сѣверѣ дѣлать также прививку томата къ картофелю, особенно къ скороспѣлымъ его сортамъ, но на этотъ счетъ еще не имѣется никакихъ попытокъ.



Издательство П. П. Сойкина, Петроградъ, Стремянная, 12.

Постройка ледниковъ, льдохранилищъ и изготовленіе искусственнаго льда. Съ рис. и черт. *С. Н. Ванковъ.* Цѣна 1 руб. 50 коп., съ перес. 1 руб. 75 коп.

Промысловое птицеводство. Полное практическое руководство къ куроводству. Съ многими рис. Сост. *А. Бѣловъ.* Цѣна 1 р. 25 к., съ перес. 1 р. 50 коп.

Постный столъ. Подарокъ хозяйкамъ. *Е. Спасская.* Цѣна 45 к., съ перес. 60 к.

Породы грубошерстныхъ овецъ. Съ многоч. рис. Сост. Проф. *П. Н. Кулешовъ.* Цѣна 75 коп., съ перес. 90 к.

Паразиты людей и животныхъ. *М. А. Орловъ.* Цѣна 20 коп., съ перес. 30 к.

Приготовленіе сливочнаго масла и устройство маслодѣльнаго завода. Сост. *А. Н. Щербининъ.* Цѣна 20 коп., съ перес. 30 коп.

Предохраненіе дерева, тканей и кожи отъ гніенія, сгорания и промоканія. Сост. *И. Константиновъ.* Цѣна 30 коп., съ перес. 40 коп.

Промысловое пчеловодство. Полное руководство къ веденію доходной промышленной пасѣки. Съ многочисл. рисунками и чертежами. Составилъ *В. С. Райковский.* Цѣна 1 руб., съ перес. 1 руб. 20 коп.

Плуги. Практическое руководство. Съ 58 рис. Сост. *К. И. Дебу.* Цѣна 20 к., съ перес. 30 к.

Рабочая лошадь. Проф. *П. Н. Кулешова.* Съ 32 рис. и фотографіями лучшихъ раб. лошадей. Цѣна 1 руб., съ перес. 1 руб. 20 коп.

Разведеніе фазановъ. Практическое руководство. Съ многочисл. рисунками. Сост. *Н. Толмечевъ.* Цѣна 1 руб., съ перес. 1 р. 20 коп.

Ракъ и его ловля. Сост. *В. Максимовъ и Сивковъ.* Цѣна 25 коп., съ пересылкой 35 коп.

Роль бактерій въ молочномъ дѣлѣ. Составилъ *С. В. Парашукъ.* Цѣна 15 коп., съ пересылкой 25 коп.

Разведеніе гусей, утокъ, индѣекъ и цесарокъ. *А. Б. Бѣловъ.* Цѣна 20 коп., съ перес. 30 к.

Разведеніе рыбы въ прудахъ. Съ 64 рис. Специалиста Минист. Землед. *Н. Бородинъ.* Цѣна 20 коп., съ перес. 30 к.

Рациональное кормленіе и откормъ птицы. Съ рис. *Г. Г. Удунковичъ.* Цѣна 20 коп., съ перес. 30 к.

Рыбоводство и рыборазведеніе. Составилъ *М. Вишневскій.* Полное практическое руководство. Съ мног. рисунками. Цѣна 1 руб., съ перес. 1 руб. 20 коп.

Разведеніе кормовыхъ растений. Практическое руководство. Изд. 2-е. *Д. В. Федорова.* Цѣна 50 к., съ перес. 65 к.

Разборная модель коровы. Сост. *П. Г. Алтуховъ.* Цѣна 50 коп., съ перес. 65 коп.

Разведеніе простого табаку-махорки. Практическое руководство для сельскихъ хозяевъ и садоводовъ. Съ рис. Составилъ *П. Н. Сямойловъ.* Цѣна 20 коп., съ перес. 30 коп.

Сапожное ремесло. Практическое руководство къ изготовленію различной обуви домашнимъ образомъ. Съ 75 рисунками и чертежами. Составилъ *М. Слюсаревъ.* Цѣна 30 коп., съ пересылкой 40 коп.

Справочная книга по молочному хозяйству. *А. Н. Щербининъ.* Цѣна 75 к., съ перес. 90 к.

Сборникъ расцѣнокъ на строительныя работы для опредѣленія детальной и общей стоимости зданій и сооружений. Сост. архитекторъ *В. М. Лопатинъ.* Въ переплетѣ. Цѣна 2 руб. 50 коп., съ перес. 2 руб. 80 коп.

Скотозаводское искусство. Съ рисунками. Сост. проф. *И. И. Калугинъ.* Цѣна 1 руб., съ перес. 1 руб. 20 к.