



МИНИСТЕРСТВО ПРИРОДНЫХ РЕСУРСОВ И ОХРАНЫ ОКРУЖАЮЩЕЙ СРЕДЫ РЕСПУБЛИКИ БЕЛАРУСЬ

ГОСУДАРСТВЕННОЕ УЧРЕЖДЕНИЕ «РЕСПУБЛИКАНСКИЙ ЦЕНТР ПО ГИДРОМЕТЕОРОЛОГИИ,  
КОНТРОЛЮ РАДИОАКТИВНОГО ЗАГРЯЗНЕНИЯ И МОНИТОРИНГУ ОКРУЖАЮЩЕЙ СРЕДЫ»

# АГРОМЕТЕОРОЛОГИЧЕСКИЙ БЮЛЛЕТЕНЬ

за первую декаду марта 2026 года

№ 3



У Д К 630 : 551, 50 (047)

Освещаются агрометеорологические условия, складывающиеся для зимующих культур на территории Республики Беларусь

## СО Д Е Р Ж А Н И Е

1. Основные метеорологические особенности.....3
2. Агрометеорологические условия для сельскохозяйственных культур и начала полевых работ .....4

## АГРОМЕТЕОРОЛОГИЧЕСКИЙ БЮЛЛЕТЕНЬ

№ 3

Редактор Клинецвич О.М. 12.03.2026

Начальник государственного учреждения «Республиканский центр по гидрометеорологии, контролю радиоактивного загрязнения и мониторингу окружающей среды» С.А.Хильман

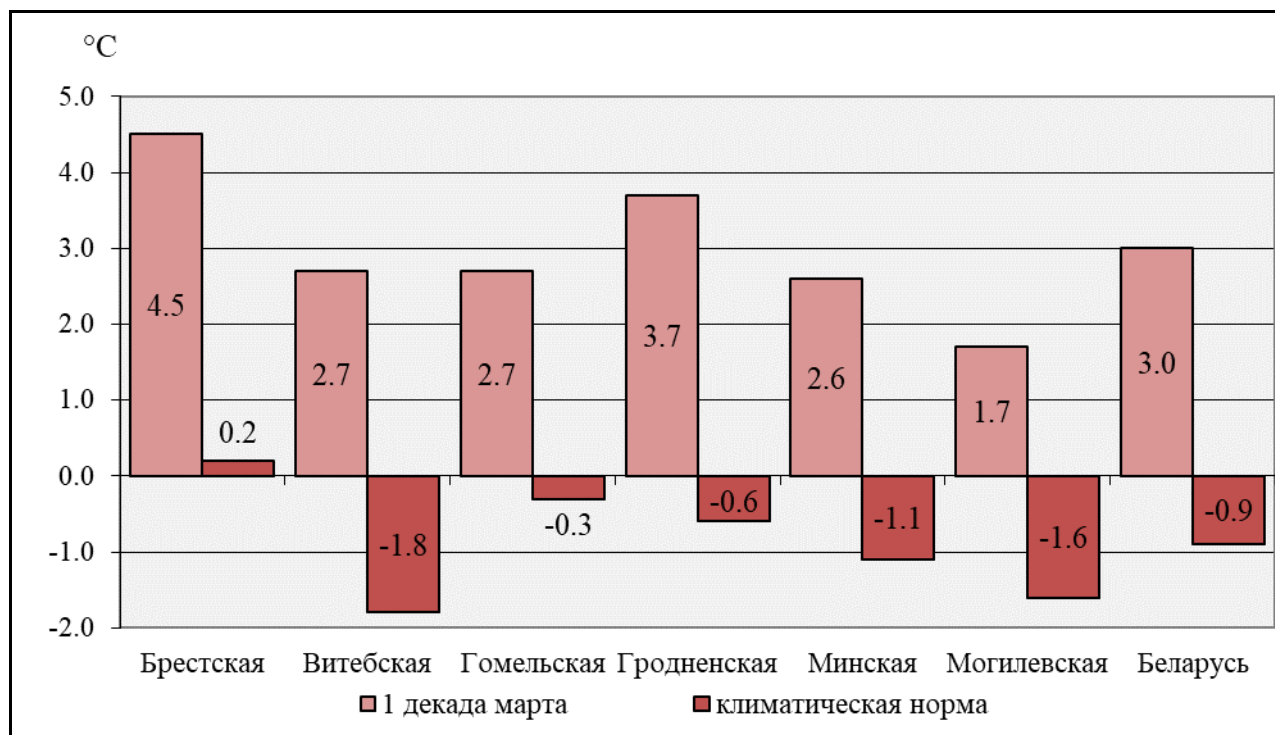
Государственное учреждение «Республиканский центр по гидрометеорологии, контролю радиоактивного загрязнения и мониторингу окружающей среды» г. Минск, пр. Независимости, 110.

Отдел агрометеорологии 373 21 02

~ При использовании информации ссылка на государственное учреждение «Республиканский центр по гидрометеорологии, контролю радиоактивного загрязнения и мониторингу окружающей среды» обязательна

## ОСНОВНЫЕ МЕТЕОРОЛОГИЧЕСКИЕ ОСОБЕННОСТИ

Средняя температура воздуха за первую декаду марта была на 3,9 °С выше климатической нормы и составила в среднем по Беларуси +3,0 °С. Положительная аномалия температуры воздуха достигла наибольших значений на территории Витебской области (4,5 °С).



**Средняя по Беларуси температура воздуха  
и климатическая норма за первую декаду марта**

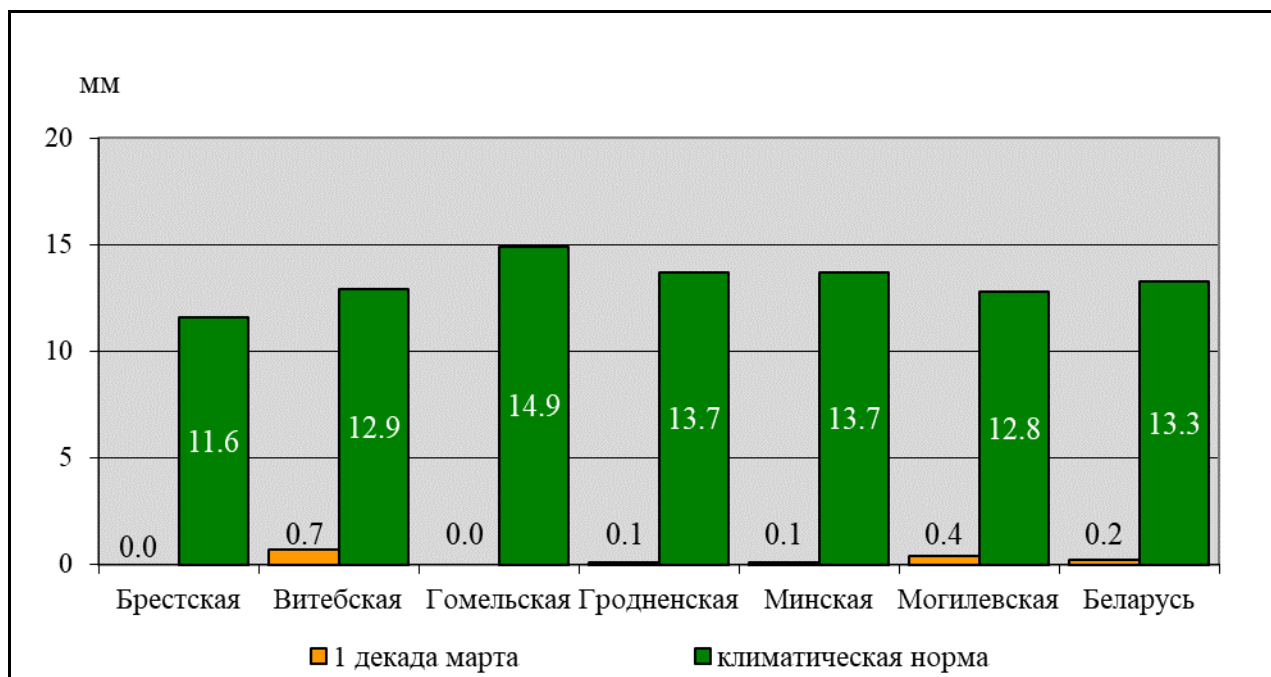
Дневные температуры воздуха были положительными и в самые теплые дни, чаще на юго-западе республики, превышали 10-градусную отметку. Максимальное значение температуры воздуха (+17,1 °С) зарегистрировано на станции Пинск.

Ночные температуры были в основном слабоотрицательными, лишь в отдельные ночи температура понижалась до -5 °С и ниже. Минимальное значение температуры воздуха (-9,2 °С) отмечено на станции Кличев.

В первой декаде марта повсеместно наблюдался значительный дефицит осадков – в среднем по стране выпало 0,2 мм или 1,5 % климатической нормы. Такая сухая погода в первой декаде марта отмечена впервые за последние 50 лет.

В первой половине декады местами выпадали небольшие осадки в виде мокрого снега и дождя.

Максимальная скорость ветра за декаду зарегистрирована на станции Славгород (15 м/с).



### Количество осадков за первую декаду марта и климатическая норма по областям и Республике Беларусь

**ФАР.** Количество фотосинтетически активной радиации (ФАР) на большей территории Беларуси определялось 53-66 МДж/м<sup>2</sup>, при норме 43-46 МДж/м<sup>2</sup>.

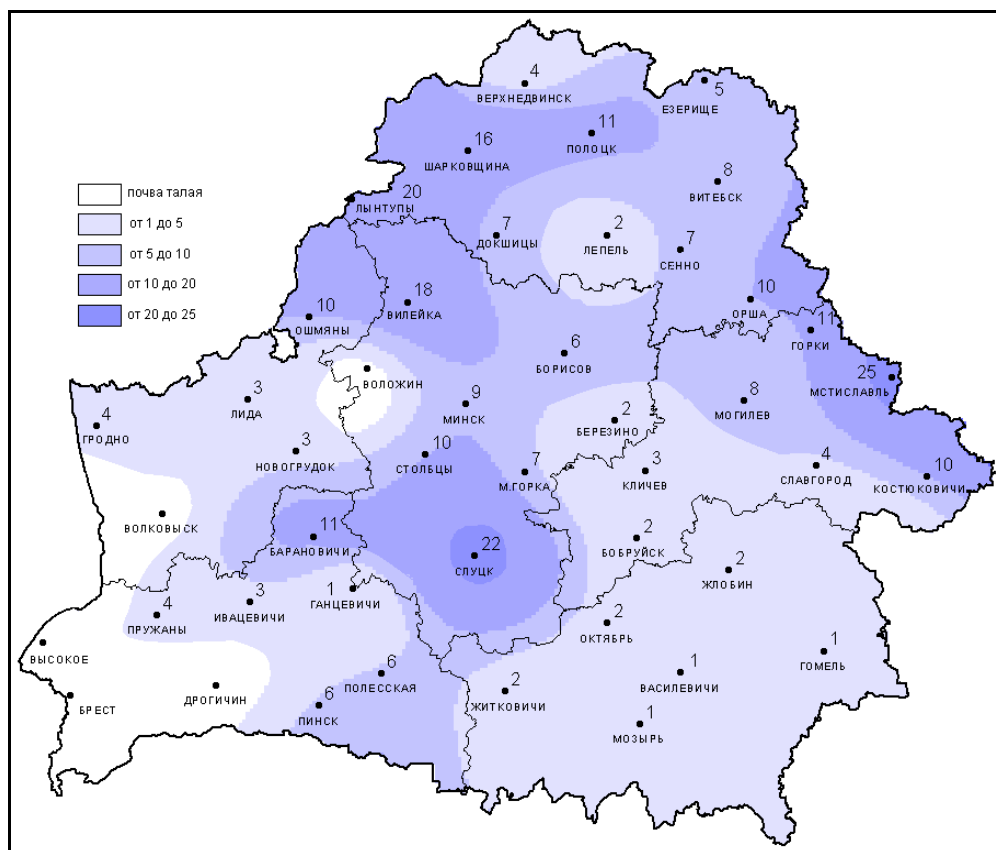
### АГРОМЕТЕОРОЛОГИЧЕСКИЕ УСЛОВИЯ ДЛЯ СЕЛЬСКОХОЗЯЙСТВЕННЫХ КУЛЬТУР И НАЧАЛА ПОЛЕВЫХ РАБОТ

В истекшей декаде на значительной территории республики на полях еще наблюдался снежный покров. На протяжении десятидневки высота снега уменьшалась, и по результатам снегосъемки, проведенной 10 марта, составляла от 1-5 см до 10-20 см, только в Могилевской области достигала 26-29 см. На юго-западе республики – в Брестской, Гродненской, в западных и южных районах Минской области снежный покров разрушился, сохранялся лишь местами. Под влиянием теплой погоды шло оттаивание почвы, наиболее активно на юго-западе страны. На конец декады в большинстве районов Брестской и на юге Гродненской области почва оттаяла на полную глубину. Под влиянием отрицательных ночных температур немного подмерзал лишь верхний слой. На остальной большей территории Беларуси промерзание почвы также уменьшилось и на 10 марта составляло в основном менее 10 см. Лишь в некоторых районах на западе Витебской, местами в Минской и на северо-востоке Могилевской области толщина мерзлого слоя почвы оставалась 15-25 см.

В конце декады на легких почвах в Брестской области верхний слой просох до умеренно-влажного состояния и прогрелся до +5 +6°С.

На площадях с просохшими почвами стала возможна их обработка, внесение удобрений, на юго-западе Брестской области хозяйства выборочно начали сеять наиболее холодостойкие яровые зерновые и зернобобовые культуры.

Во второй декаде марта теплая погода будет способствовать дальнейшему разрушению снежного покрова и созреванию почвы, что позволит хозяйствам наращивать темпы полевых сельскохозяйственных работ.



**Распределение толщины мерзлого слоя почвы (см) по территории Беларуси на конец первой декады марта 2026 г.**

В прошедшей декаде агрометеорологическую обстановку для окончания зимовки посевов определяло преобладание теплой погоды. На полях, где еще сохранялся снежный покров, наблюдалась повышенная температура почвы на глубине залегания узла кущения озимых культур, что усиливало расход питательных веществ. В этих районах посевы выйдут из зимовки более ослабленными и потребуют надлежащего ухода. Отдельные метеостанции на крайнем юго-западе Брестской области отметили возобновление вегетации озимых культур, что позволило приступить к проведению агротехнических мероприятий по уходу за посевами.

Первый заместитель  
начальника Белгидромета

Т.И.Четырко