



МИНИСТЕРСТВО ПРИРОДНЫХ РЕСУРСОВ И ОХРАНЫ ОКРУЖАЮЩЕЙ СРЕДЫ РЕСПУБЛИКИ БЕЛАРУСЬ

ГОСУДАРСТВЕННОЕ УЧРЕЖДЕНИЕ «РЕСПУБЛИКАНСКИЙ ЦЕНТР ПО ГИДРОМЕТЕОРОЛОГИИ,
КОНТРОЛЮ РАДИОАКТИВНОГО ЗАГРЯЗНЕНИЯ И МОНИТОРИНГУ ОКРУЖАЮЩЕЙ СРЕДЫ»

АГРОМЕТЕОРОЛОГИЧЕСКИЙ БЮЛЛЕТЕНЬ

за декабрь 2025 года

№ 28



У Д К 630 : 551, 50 (047)

Освещаются агрометеорологические условия, складывающиеся для зимующих культур на территории Республики Беларусь

СО Д Е Р Ж А Н И Е

1. Основные метеорологические особенности.....3
2. Агрометеорологические условия для зимующих культур5

АГРОМЕТЕОРОЛОГИЧЕСКИЙ БЮЛЛЕТЕНЬ

№ 28

Редактор Истомина Е.В. 06.01.2026

Начальник государственного учреждения «Республиканский центр по гидрометеорологии, контролю радиоактивного загрязнения и мониторингу окружающей среды» С.А.Хильман

Государственное учреждение «Республиканский центр по гидрометеорологии, контролю радиоактивного загрязнения и мониторингу окружающей среды» г. Минск, пр. Независимости, 110.

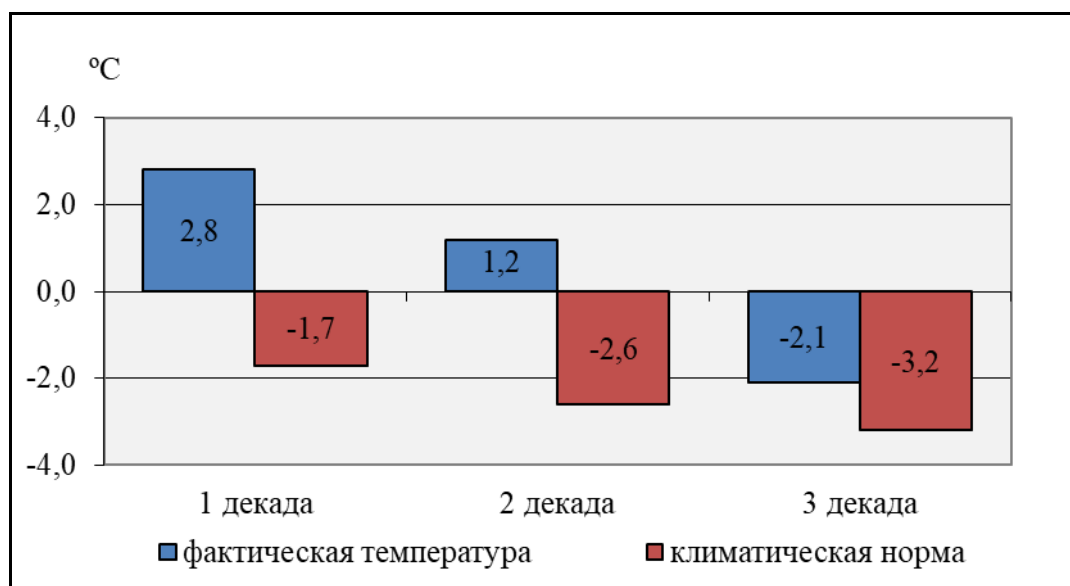
Отдел агрометеорологии 373 21 02

~ При использовании информации ссылка на государственное учреждение «Республиканский центр по гидрометеорологии, контролю радиоактивного загрязнения и мониторингу окружающей среды» обязательна

ОСНОВНЫЕ МЕТЕОРОЛОГИЧЕСКИЕ ОСОБЕННОСТИ

Средняя по Беларуси температура воздуха за первый зимний месяц составила $0,5\text{ }^{\circ}\text{C}$, что выше климатической нормы на $3,0\text{ }^{\circ}\text{C}$. Положительная аномалия температуры воздуха находилась в основном в пределах от $2,0$ до $3,0\text{ }^{\circ}\text{C}$.

Очень теплыми оказались первая и вторая декады с отклонением от нормы $4,5\text{ }^{\circ}\text{C}$ и $3,8\text{ }^{\circ}\text{C}$ соответственно. В третьей декаде положительная аномалия составила $1,1\text{ }^{\circ}\text{C}$.



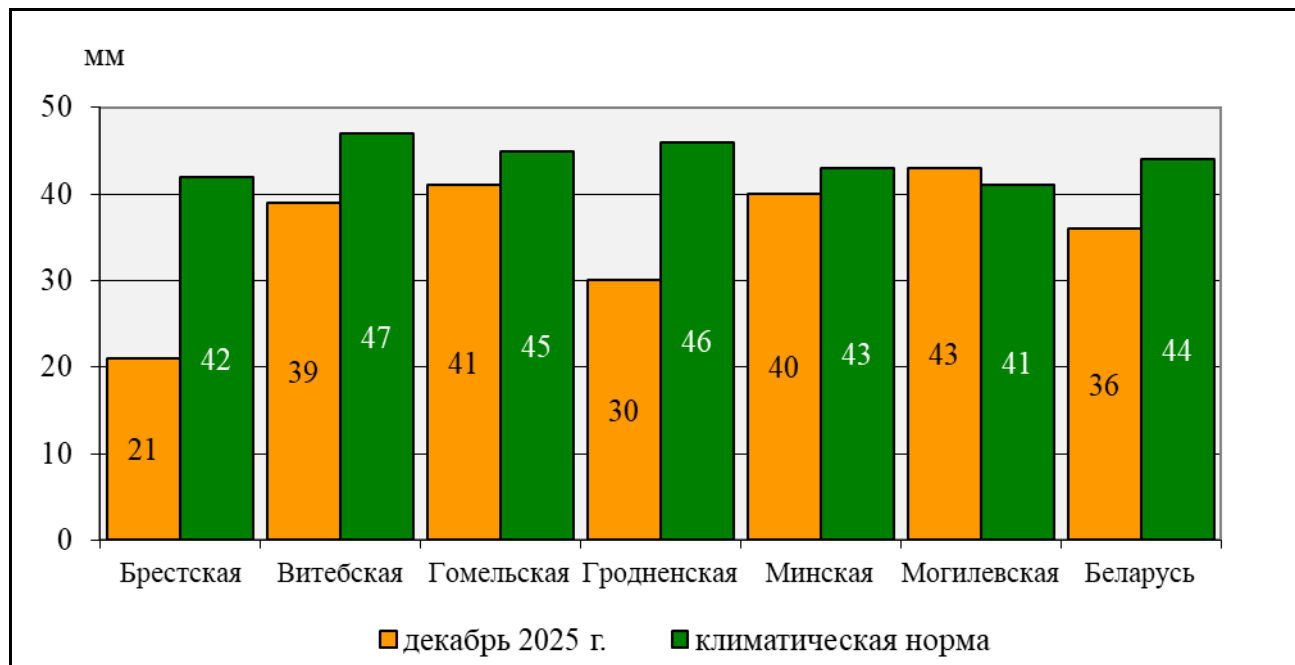
Средняя по Беларуси температура воздуха и климатическая норма по декадам в декабре

Максимальная температура воздуха большую часть декабря составляла 0 , $+4$, в самые теплые сутки в первой половине месяца повышалась до $+5$ $+7\text{ }^{\circ}\text{C}$ и выше. Максимум температуры воздуха ($+10,9\text{ }^{\circ}\text{C}$) зарегистрирован на станции Высокое. Лишь в периоды непродолжительных похолоданий в середине декабря и в третьей декаде дневные максимумы температуры были от -1 $-4\text{ }^{\circ}\text{C}$ до -5 $-9\text{ }^{\circ}\text{C}$.

Ночная температура воздуха преимущественно находилась в пределах -3 , $+3\text{ }^{\circ}\text{C}$, в середине месяца опускалась до -5 $-7\text{ }^{\circ}\text{C}$, в самые холодные ночи в последней декаде декабря воздух охлаждался до -10 $-15\text{ }^{\circ}\text{C}$.

Переход среднесуточной температуры воздуха через $0\text{ }^{\circ}\text{C}$ в сторону понижения произошел на две-три недели позже средних многолетних сроков. На большей территории республики данный переход осуществился в середине месяца, в юго-западной части Беларуси климатическая зима наступила 23-24 декабря.

За месяц в среднем по республике выпало 36 мм осадков, что составило 81 % климатической нормы. Больше всего осадков отмечено в Могилевской области – в среднем 43 мм или 103 % нормы, меньше всего пришлось на территорию Брестской области – 21 мм, это только 50 % нормы декабря.



Количество осадков за декабрь и климатическая норма по областям и Республике Беларусь

На протяжении всего месяца отмечался недобор осадков: в первой и второй декадах выпало по 11 мм осадков в каждой или 82 и 75 % декадной нормы соответственно, в третьей декаде выпало 14 мм осадков или 84 % нормы.

Осадки выпадали в виде дождя, снега и мокрого снега. Наблюдались туманы, гололедные явления, также отмечалось усиление скорости ветра порывами до 15 м/с и более. Максимальная скорость ветра отмечена на станции Пружаны (21 м/с).

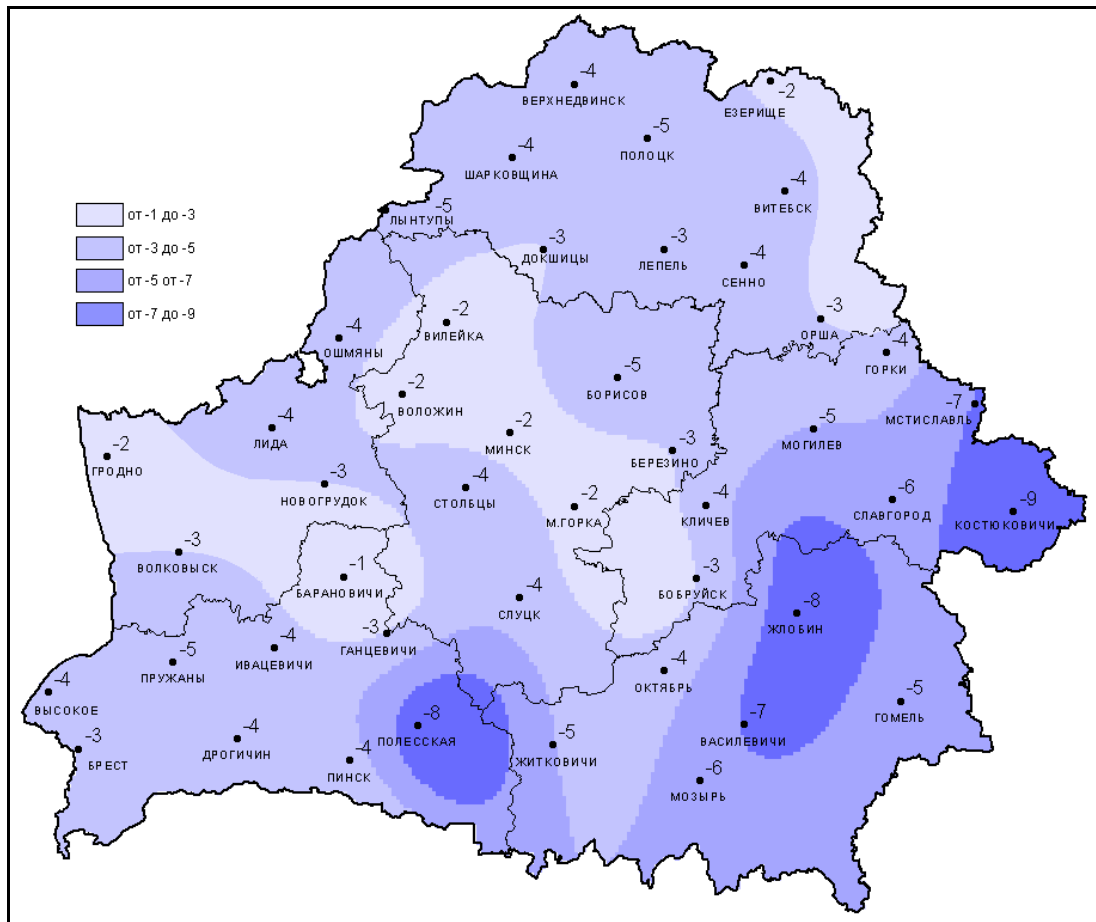
ФАР. Количество фотосинтетически активной радиации (ФАР), используемое растениями для фотосинтеза, на большей территории республики определялось 16-22 МДж/м², на западе и в центральных районах страны – 13-15 МДж/м², при норме 16-32 МДж/м².

АГРОМЕТЕОРОЛОГИЧЕСКИЕ УСЛОВИЯ ДЛЯ ЗИМУЮЩИХ КУЛЬТУР

Снежный покров и промерзание почвы. Снега на полях в основном не было, лишь в конце месяца образовался снежный покров. По результатам снегосъемки, проведенной 31 декабря, высота снежного покрова на большей территории Беларуси составляла около 5-10 см, местами в Гомельской, Витебской и на востоке Могилевской области – до 15 см. Почти на всей территории Брестской, в большинстве районов Гродненской и на юге Минской области высота снежного покрова не превышала 1-4 см, по сведениям ряда метеостанций в Гродненской области снег отсутствовал.

Почва преимущественно была талая, во второй половине месяца отмечалось подмерзание верхнего слоя. На конец декабря промерзание почвы было в основном не более 5-10 см, по сведениям ряда метеостанций – 12-18 см, станция Мозырь отметила 21 см.

Озимые культуры. Агрометеорологические условия для озимых культур складывались удовлетворительно. Большую часть декабря необычно теплая погода не позволяла озимым культурам обрести состояние зимнего покоя. В наиболее теплые периоды в первой половине месяца на посевах отмечалась слабая вегетация. Наблюдавшиеся непродолжительные похолодания не представляли угрозы зимующим культурам. Температура почвы на глубине залегания узла кущения озимых зерновых культур и корневой шейки многолетних трав в самые холодные ночи в третьей декаде составляла -1 -5°C, местами в Могилевской, Гомельской и на востоке Брестской области понижалась до -6 -9°C, что не опасно для посевов.



**Распределение минимальной температуры почвы (°C)
на глубине залегания узла кушения озимых зерновых культур
за третью декаду декабря 2026 года**

В первой декаде января снежный покров будет увеличиваться и защитит основные массивы озимых культур от ожидаемого усиления морозов.

Первый заместитель
начальника Белгидромета

Т.И.Четырко